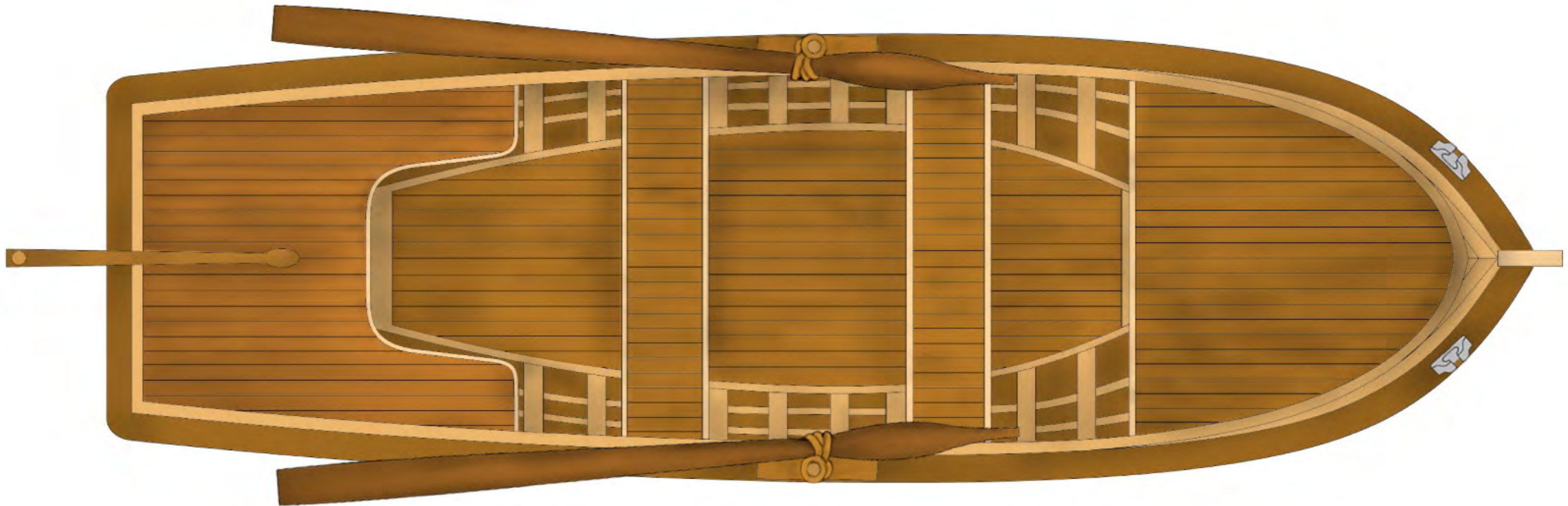
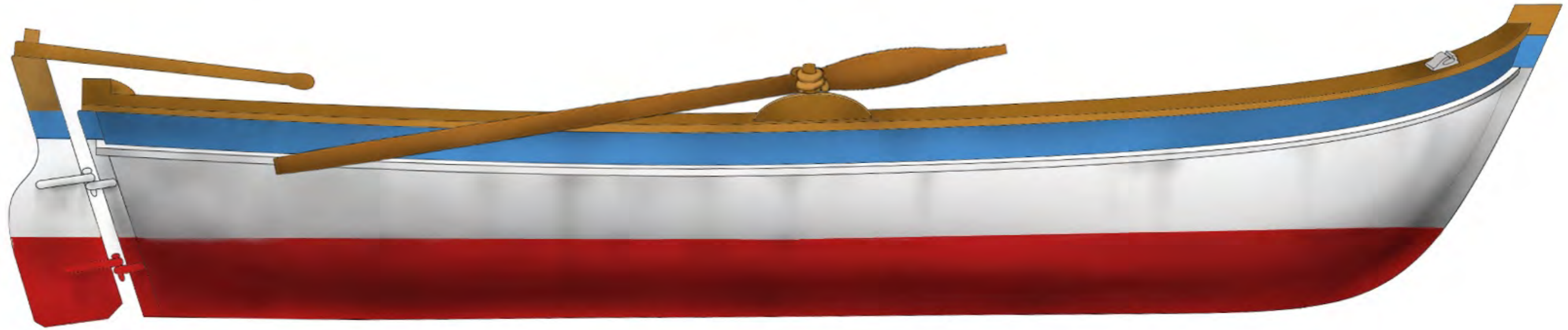




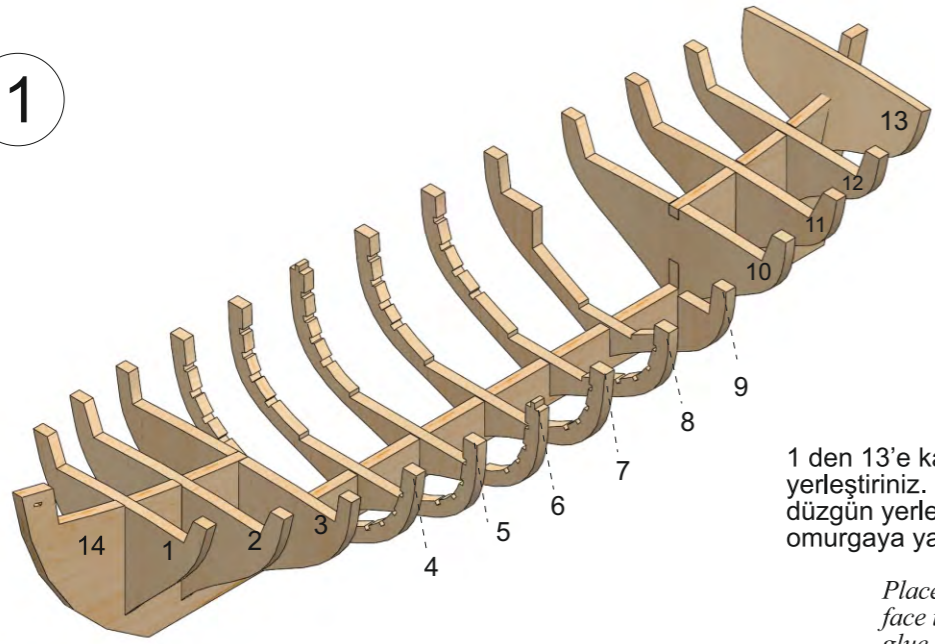
www.turk-model.com

Sandal

FISHING BOAT



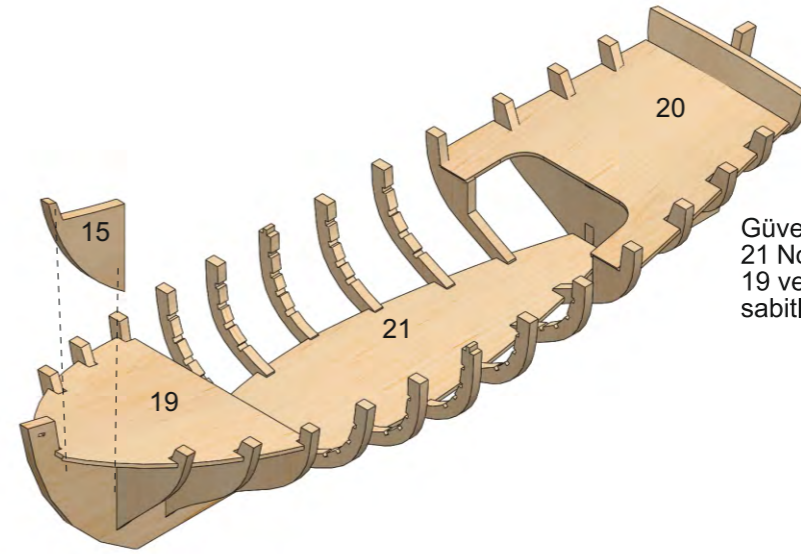
1



1 den 13'e kadar nolu postaları omurganın üzerine yerleştiriniz. Posta numaralarının öne bakmasına ve düzgün yerleştirildiğine dikkat ediniz. Tutkal kullanarak omurgaya yapıştırınız, kurumasını bekleyiniz.

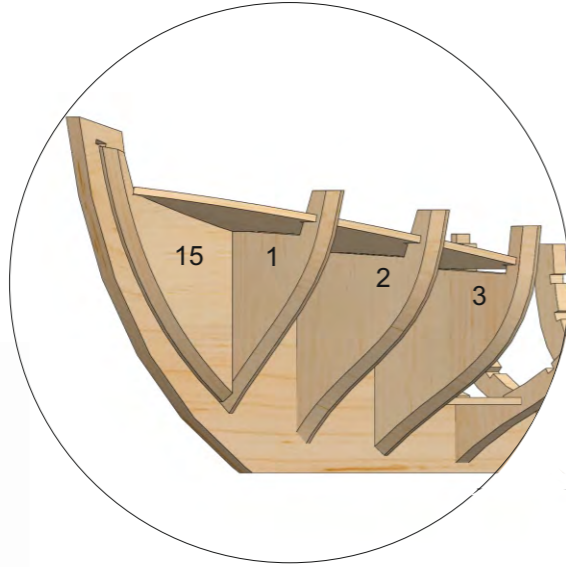
Place the frames No:1...13 on the keel. Be aware of the frames face towards front and place carefully. Glue them using white glue and wait for hardened.

2



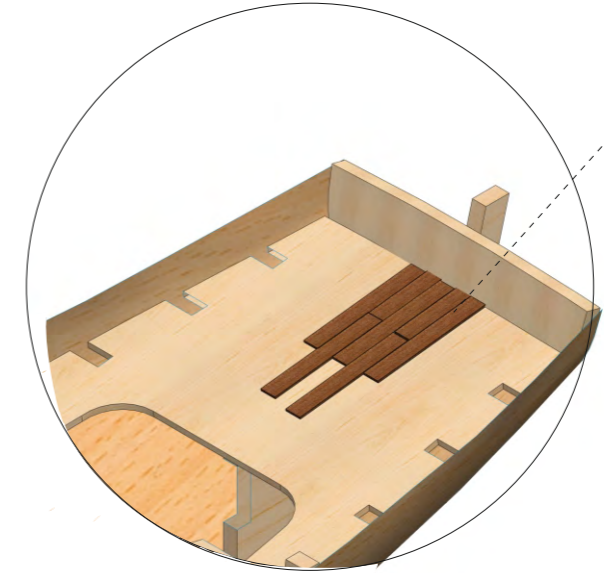
Güverte parçalarını yerlerine yerleştirirken ilk olarak 21 Nolu alt güverteyi yerine monte ediniz. Daha sonra 19 ve 20 Nolu güverteleri yapıştırınız, toplu iğne ile sabitleyip kurumasını bekleyiniz.

Glue No:21 deck at first then No:19 and No:20. Pin them on the frames and wait for hardened.



Sarma işlemine başlamadan önce posta kenarlarını maket bıçağı ve zımpara kullanarak eğim veriniz.

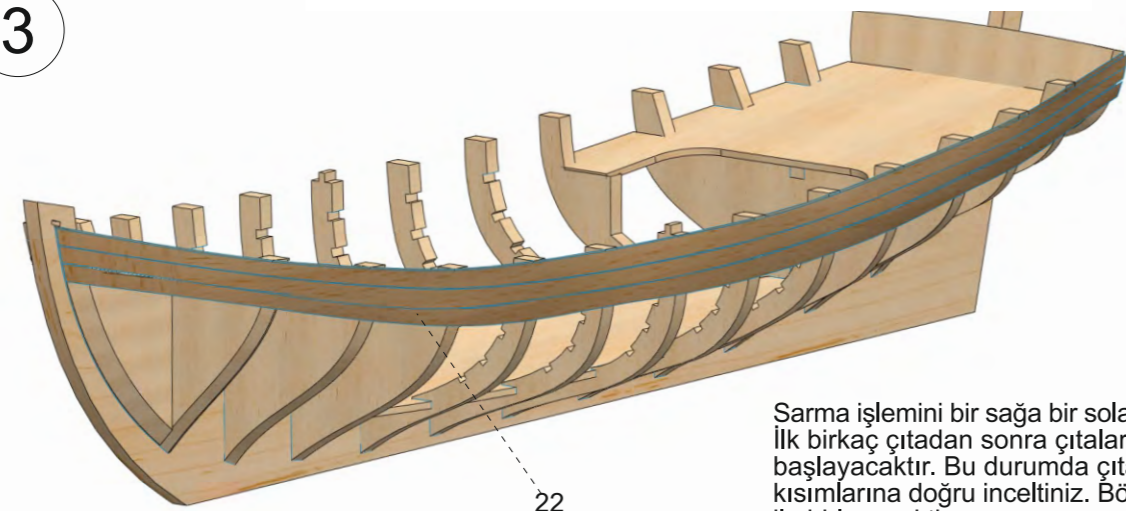
Curve edges of the frames by using model knife and sandpaper.



19 ve 20 nolu güverte üzerinde kalan posta uçlarını kırınız. Güverte üzerini kaplama işlemine hazırlık için zımpara ile tesfiye ediniz.

Cut off the tip of the frames left over the deck levels no:19 and 20. Sand the decks finely before covering.

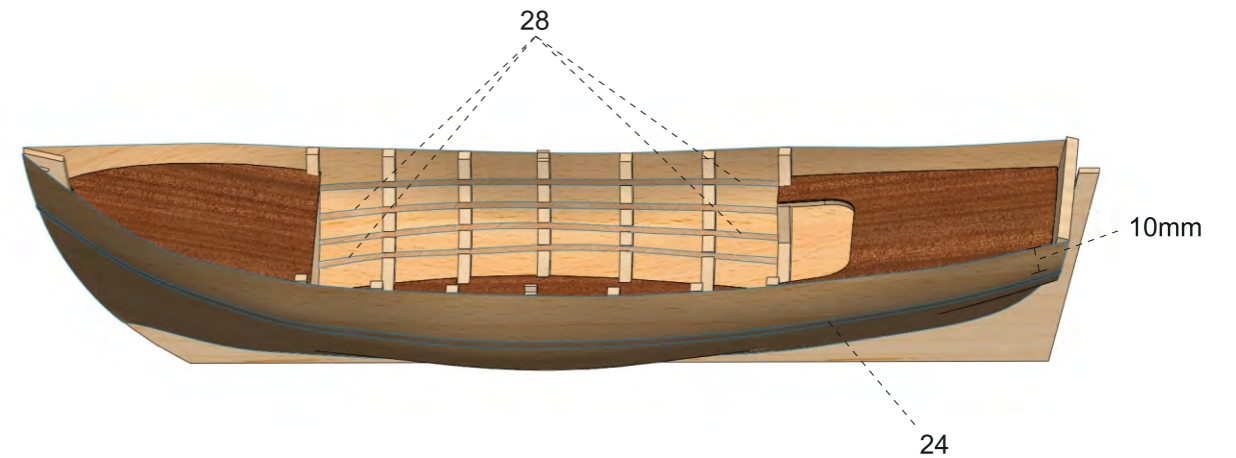
3



Sarma işlemi bir sağa bir sola olmak üzere simetrik şekilde yapınız. İlk birkaç çitadan sonra çitalar burun kısmında üstüste binmeye başlayacaktır. Bu durumda çitaların sadece üst kısımlarını uç kısımlarına doğru inceltiniz. Böylece alttaki çita rahatlıkla üstteki çita ile birleşecektir.

Cover one each stick for each side in a turn. The cover sticks come on to each other after a few at the front. In this situation, make narrow upper of the sticks by model knife at the tips. So that, the sticks are placed smoothly.

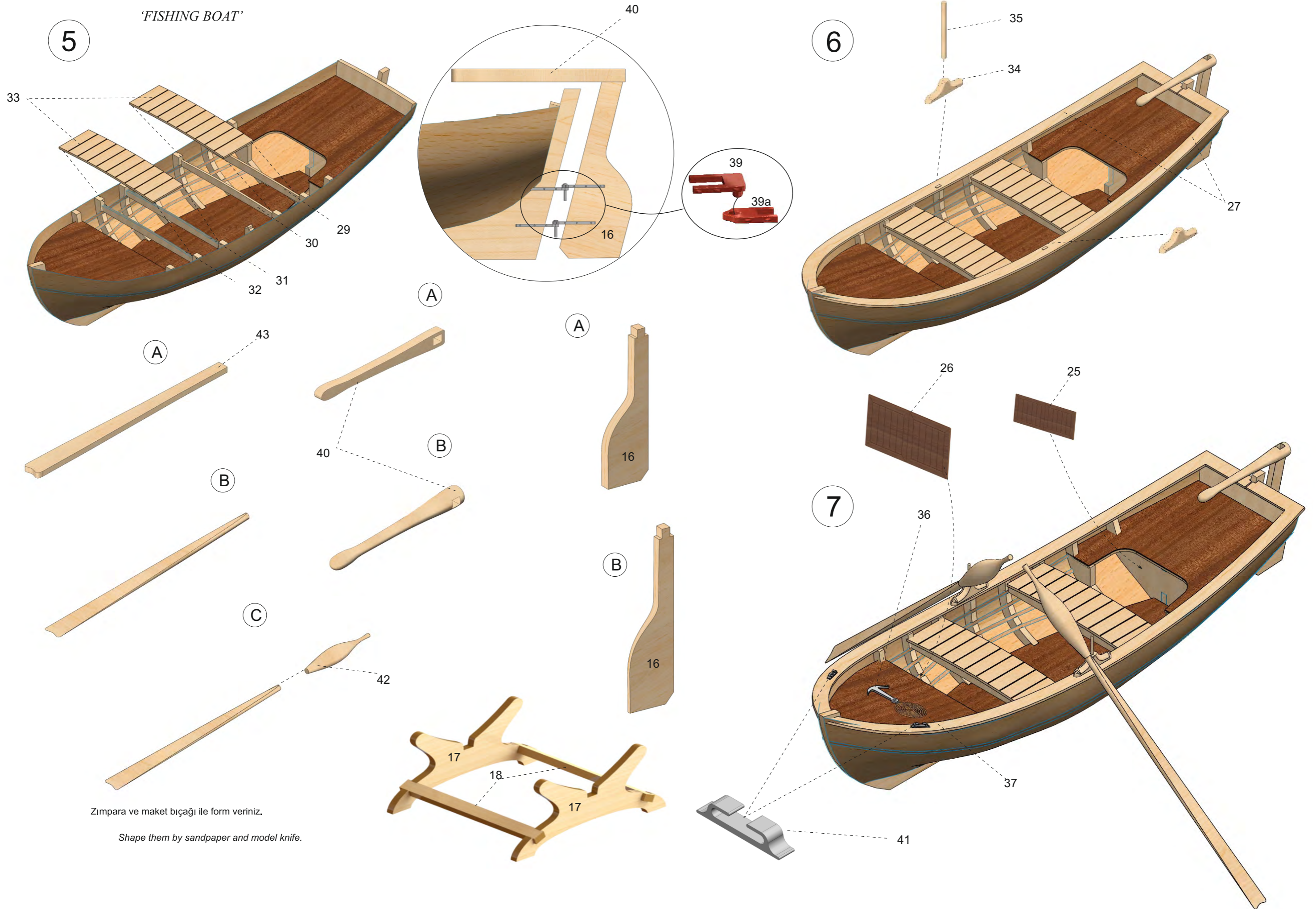
4



24

SANDAL

'FISHING BOAT'



Zımpara ve maket bıçağı ile form veriniz.
Shape them by sandpaper and model knife.

SANDAL PARA LİSTESİ

NO	ADET	AIKLAMA	EBAT	CINSİ
1-13	13	Postalar	4 mm	Kontraplak
14	1	Omura	4 mm	Kontraplak
15	2	Burun Takozları	4 mm	Kontraplak
16	1	Dümen	4 mm	Kontraplak
17	2	Kaide Ayakları	4 mm	Kontraplak
18	2	Kaide Paraları	4 mm	Kontraplak
19	1	Ön Güverte	1,3 mm	Kontraplak
20	1	Arka Güverte	1,3 mm	Kontraplak
21	1	Alt Güverte	1,3 mm	Kontraplak
22	36	Sarma Çıtaları	1,5x4x350 mm	Ayos
23	28	Kaplama Çıtaları	0,5x4x350 mm	Maun
24	2	Tırız Çıtaları	2x2x350 mm	Ihlamur
25	1	Arka Kapak	Hazır	Maun
26	1	Ön Kapak	Hazır	Maun
27	2	Küpeřteler	1,5 mm	Kontraplak
28	9	İ Posta Destek Çıtaları	1,5 mm	Kontraplak
29-32	4	Oturak Paraları	1,5 mm	Kontraplak
33	1	Oturak Üst Parası	1,5 mm	Kontraplak
34	2	Iskarmozlar	Hazır	Aşşap
35	2	Iskarmoz Destekleri	2 mm	Yuvarlak Çıta
36	1	Çıpa	-	3B-Baskı
37	1	Çıpa İpi	-	Mumlu İp
39-39A	4	Dümen Menteřeleri	-	3B-Baskı
40	1	Dümen Yekesi	Hazır	Aşşap
41	2	Kurtağzı	-	3B-Baskı
42	2	Kürek Topuzları	-	3B-Baskı
43	2	Kürekler	-	3B-Baskı

SANDAL PART LIST

NO	QUANTITY	DESCRIPTION	SIZE	TYPE
1-13	13	Frames	4 mm	Plywood
14	1	Keel	4 mm	Plywood
15	2	Front Wedges	4 mm	Plywood
16	1	Rudder	4 mm	Plywood
17	2	Bases	4 mm	Plywood
18	2	Base Parts	4 mm	Plywood
19	1	Front Deck	1,3 mm	Plywood
20	1	Back Deck	1,3 mm	Plywood
21	1	Bottom Deck	1,3 mm	Plywood
22	36	Cover Strips	1,5x4x350 mm	Ayous
23	28	Deck Cover Strips	0,5x4x350 mm	Mahogany
24	2	Lath Strips	2x2x350 mm	Baswood
25	1	Back Lid	Ready	Mahogany
26	1	Front Lid	Ready	Mahogany
27	2	Rails	1,5 mm	Plywood
28	9	Inner Frames Supports	1,5 mm	Plywood
29-32	4	Seat Parts	1,5 mm	Plywood
33	1	Seat Upper Parts	1,5 mm	Plywood
34	2	Rawlocks	Ready	Wood
35	2	Rawlock Supports	2 mm	Dovel Strip
36	1	Anchor	-	3B-Baskı
37	1	Anchor Rope	-	Wax-Rope
39-39A	4	Hinges	-	3B-Baskı
40	1	Tiller	Ready	Wood
41	2	Dovetails	-	White Metal
42	2	Oark Handles	-	3D-Print out
43	2	Oarks	-	3D-Print out

- ❖ Maketinizin yapımına başlamadan önce planı ve plandaki yazıları dikkatlice gözden geçiriniz. Gerekli gördüğünüz yerlere notlar alınız. İhtiyacınız olan yardımcı malzeme ve aletleri de bu şekilde tespit edebilirsiniz.
- ❖ Kontraplak üzerindeki parçaları çıkartmak için mutlaka maket bıçağı kullanınız, el ile kopartmayınız!
- ❖ Kontraplaklar hava ısı ve neme karşı çok çabuk reaksiyon gösterirler. Bu yüzden modelin yapımı sırasında kontraplak parçaları serbest durumda bırakmayınız. Üzerine ağırlık koyarak düz bir satih üzerinde muhafaza ediniz.
- ❖ Maketin üretiminde kullanılan lazer kesimden kaynaklanan, ahşap üzerindeki kahverengi kısımları zımpara ile temizlerseniz daha iyi yapışmasını sağlarsınız.
- ❖ Ahşap parçaları yapıştırmak için beyaz ağaç tutkalı ve hızlı yapıştırıcı, metal parçalar için de hızlı yapıştırıcı kullanabilirsiniz.
- ❖ Maketin iskeletini oluştururken postaların omurga üzerine tam ve doğru bir biçimde oturduğundan emin olmadan yapıştırmayınız. Aksi halde gövdeyi düzgün bir şekilde oluşturamazsınız. Postaların birbirleri ile uyumlu bir şekilde sağ ve sol taraflarının simetrik olarak oturduğundan kesinlikle emin olunuz.
- ❖ Omurga iskeletini oluşturduktan sonra, çıta sarma işlemine geçmeden önce, posta kenarlarını bir sarma çitası ile prova edip, sarma çitasının özellikle maketin kavis alan ön ve arka kısımlarına doğru posta kenarlarının yüzeyine tam olarak temas etmesini sağlamak için uygun açıda zımparalayınız.
- ❖ Maketin gövde kısmını oluşturmak için çitaları postalar üzerine sarma işlemine başlamadan önce çitaları su dolu bir kapta bir saat kadar tutunuz. Böylelikle sarma işlemi yaparken uç kısımlara doğru artan kavisleri rahatlıkla dönebilirsiniz.
- ❖ Sarma çitalarını her defasında sağ ve sol taraftan birer kez simetrik olarak üstten başlayarak sarınız. Sarma çitaları özellikle ön kısımda birbirlerinin üzerine binmeye başladıklarında üst kısımlarından tıraşlayarak inceltiniz.
- ❖ Sarma işlemi bittikten sonra öncelikle kalın ve ince zımpara ile yüzeyini çitalardan kaynaklı taşmaları düzeltmek için zımparalayınız. Bu işlemden sonra, gövdede oluşan boşluklar var ise; büyük boşlukları atık çitalara şekil vererek, daha küçük boşlukları da dolgu malzemeleri ile kapatınız.
- ❖ Maketin gövdesinde ahşap doku izleri görünmemesi gerekiyorsa; önce dolgu astarı ardından ince bir zımpara ile zımparalayarak gövdenin tamamını macun çekmeye hazır hale getiriniz ve gövdeye macun çekip tekrar zımparalayınız. Üzerine bir kat daha dolgu astarı atarak tekrar zımparalayınız. Dolgu astarı ve macunu zımparalarken çok kalın zımpara kullanmayınız. Gövde istediğiniz gibi olana kadar bu işlemleri tekrarlayınız. Kusur olup olmadığını anlamak için en son olarak astar boya atınız. Ondandır gövde boyanmaya hazır hale gelmiştir. Dolgu astarını fırça ile atabilirsiniz. Kullanacağınız kimyasal içeren maddelerin (boya, vernik, dolgu macunu, astar boya, vs. gibi) birbiri ile uyuşup uyuşmadığını anlamak için ayrı bir yerde deneme yapınız.
- ❖ Modellerin üzerindeki logo, isim ya da numaraların bazıları suda çözünen çıkartmalardan üretilmektedir. Bunları çok küçük bir kabın içindeki ılık suda iki-üç dakika bekleterek kağıtlarından ayrılmasını sağlayıp dikkatli bir biçimde uygulanacağı bölgeye yerleştirebilirsiniz. Uygulanacak bölge temiz olmalı. Uygulamadan önce bölgeye parlak vernik atarsanız çıkartmanın çok daha iyi tutmasını sağlarsınız. Daha sonra tekrar üzerine tercihinize göre mat, parlak ya da saten vernik atabilirsiniz.
- ❖ Bitmiş modelinizi zamanla deforme olmaması için güneş ışığı, sıcaklık ve rutubet gibi etkenlerden uzak bir yerde sergileyiniz.

ASISTANT GUIDE

- ❖ Please read the instructions carefully before you start to build your model. Take notes if needed. So, you may find out the materials and the tools those you need.
- ❖ Use model knife to take out the parts the plywood sheets. Do not take them out with hand!
- ❖ Change of temperature effects on plywoods quickly. So that, do not release the plywoods. Keep them on a flat surface by putting weight on them.
- ❖ You may stick together the wooden parts easily if you sand the brown areas caused by laser with sand paper.
- ❖ You should use super glue and white glue to stick together the wooden parts and use the super glue for metal parts.
- ❖ Building the keel of your model, before stick the frames, be sure the frames properly seated on the keel. Otherwise you can't build the body of the model rightly. Exactly be sure that left and right side of the frames are compatible and symmetrical.
- ❖ After building the keel of your model, before the covering, you should test the frame edges by a cover strip. You should sand with a piece of sandpaper the frame edges at the right degree to touch the strips on to the surface exactly. The curves are mostly the front and back side of the body.
- ❖ You should keep the strip tips in the bowl filled with water approximately one hour. So that you may curve the strips on the curves easily these are mostly at the end and the front of the hull.
- ❖ You should cover the strip starting from the top for each side symmetrically.
- ❖ You should cut the upper side of the strip when overlap occurs especially at the front curve of the body.
- ❖ To make equal the surface of the body that caused by planking, you should sand with a piece of sandpaper (Firstly you should use thick sandpaper, then you can apply thin sandpaper), . You should fill the gaps after this processing. You may use leftover strips for wide gaps and model putty for small gaps.
- ❖ If you don't want to appear wooden tissue of the body of your model body; first, apply filler undercoat then sand with a thin sandpaper to make it ready to apply putty. Apply putty whole body and sandpaper again. Apply one more coat filler undercoat and sandpaper. You should not use very thick sandpaper to sand the putty and filler undercoat. You should repeat this process until you get the results as you want. You should apply undercoat paint to find out if any mistake appears at the body. The body gets ready for painting after these applications. You may use model brushes for filler coating. In order to understand whether the materials (such paint, filler, undercoat, varnish, etc.) are compatible with each other, you should test on the unnecessary parts.
- ❖ Some of the model's logo, name or the number are produced from decal paper. You should keep them in a bowl filled with warm water for two or three minutes. You should apply them to their places while releasing from their paper. You may attach easily If you apply gloss varnish to the place before applying the decals. You may apply matt, gloss or satin varnish after this application preferably.
- ❖ You should keep your model away from direct sunlight, heat and moist to avoid deformation in the course of time.