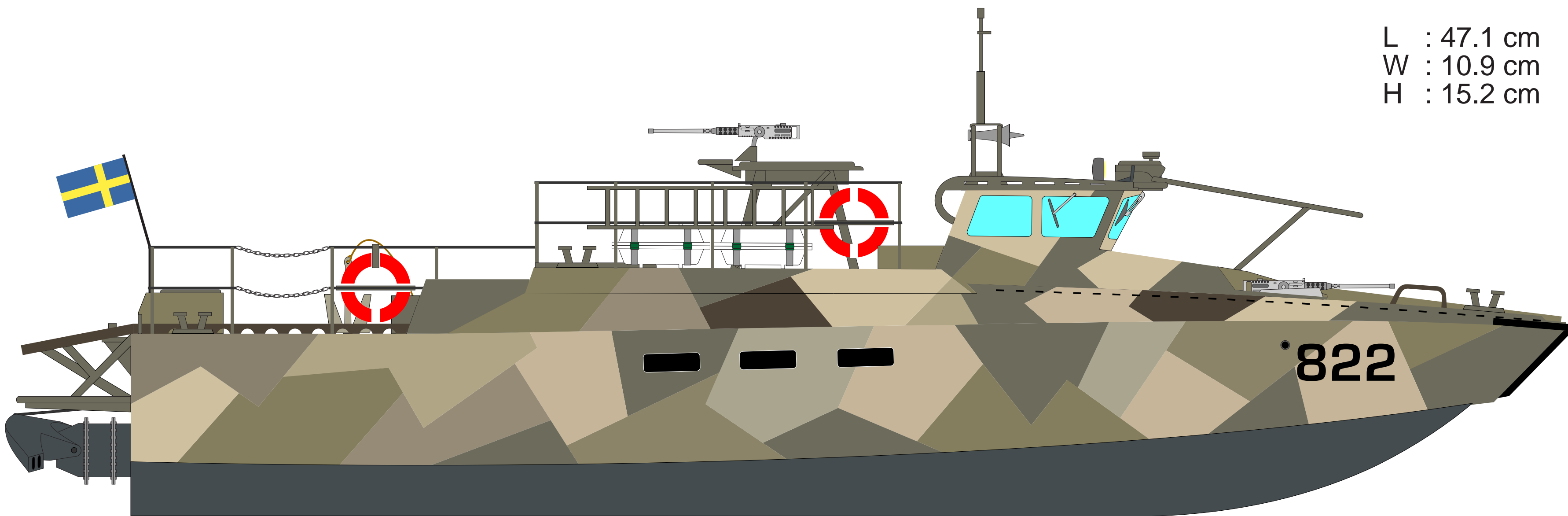
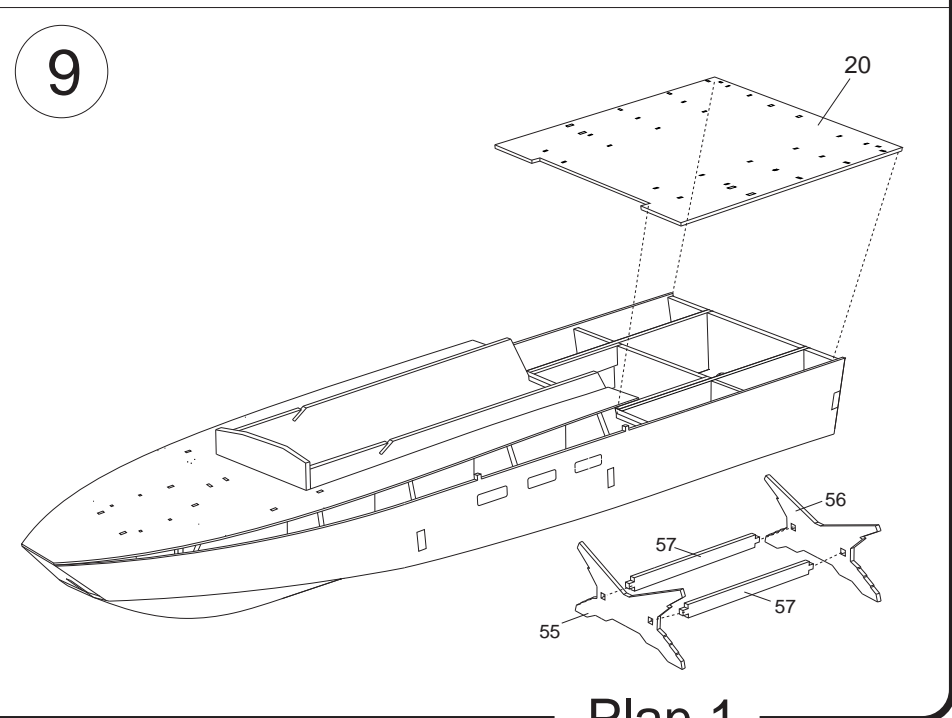
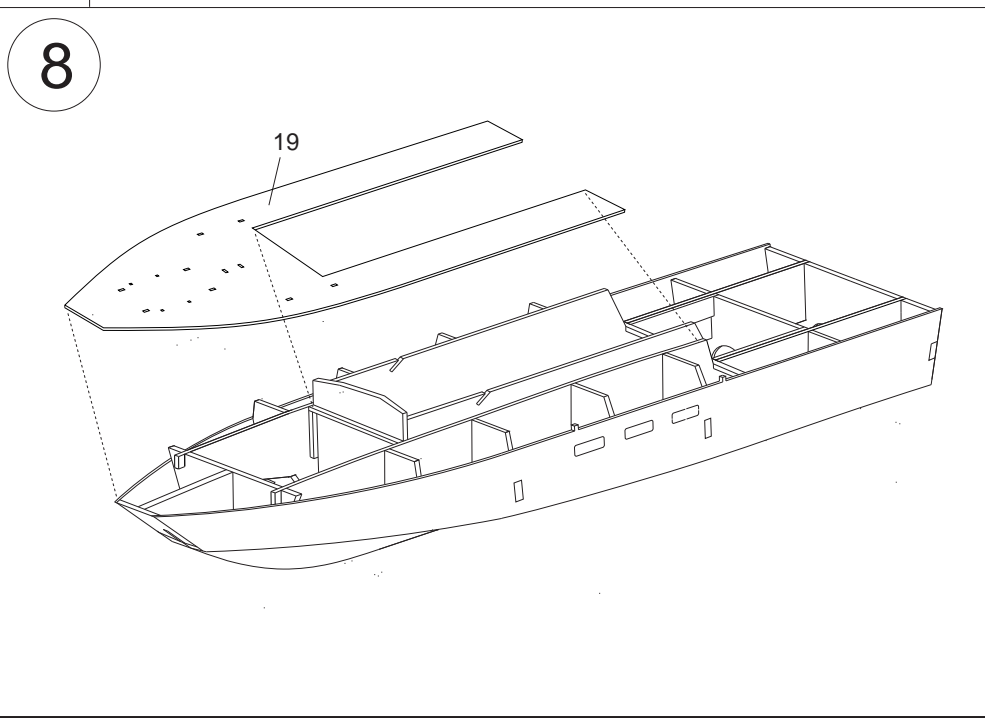
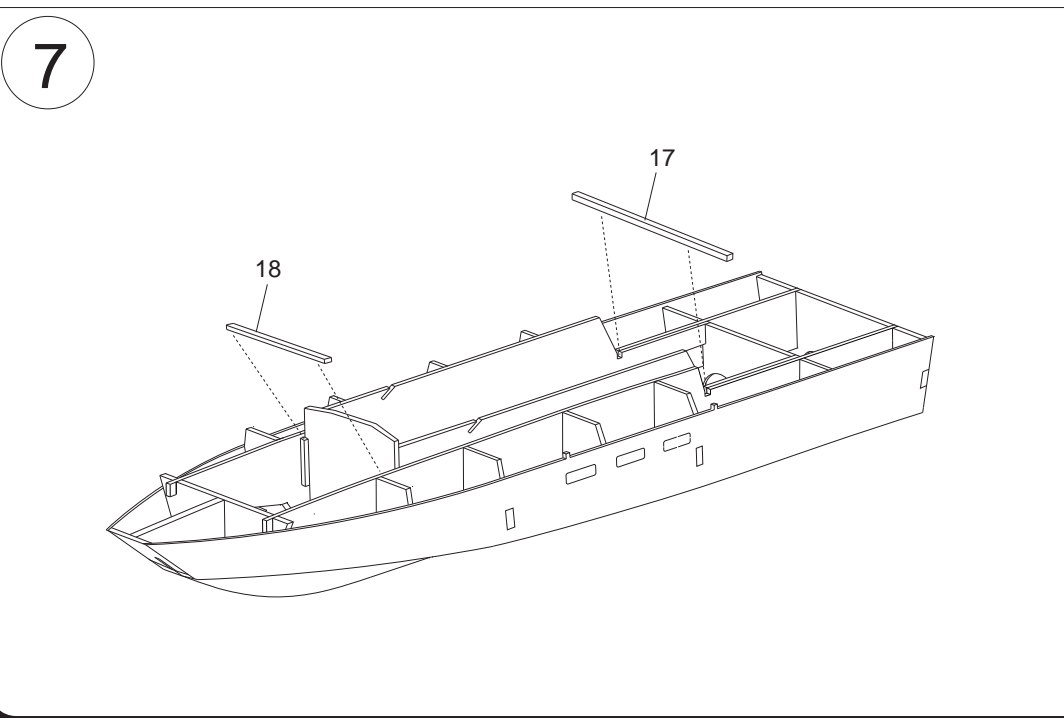
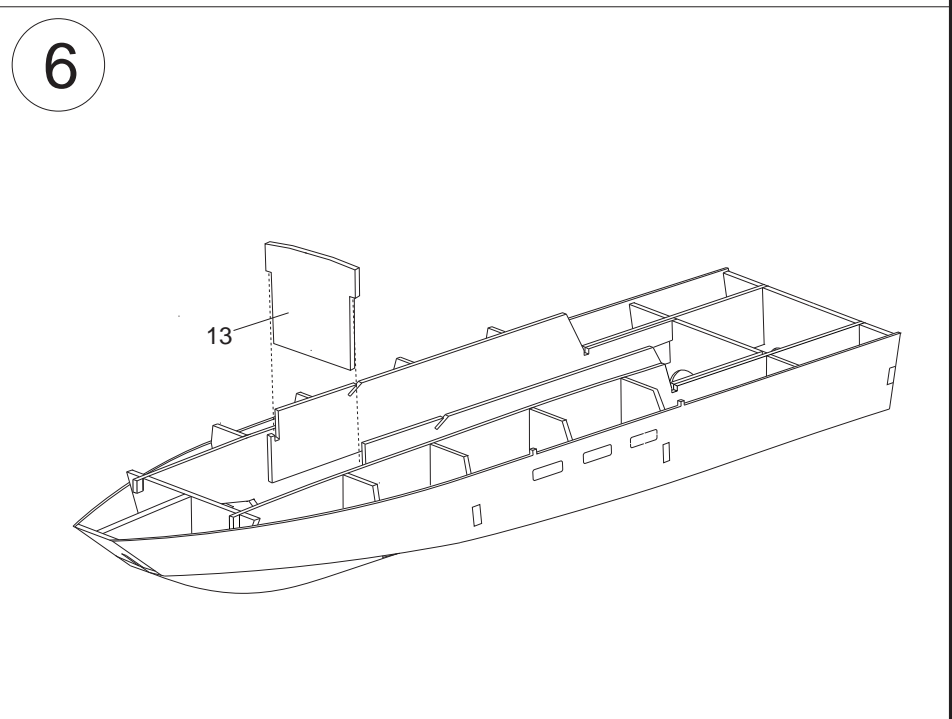
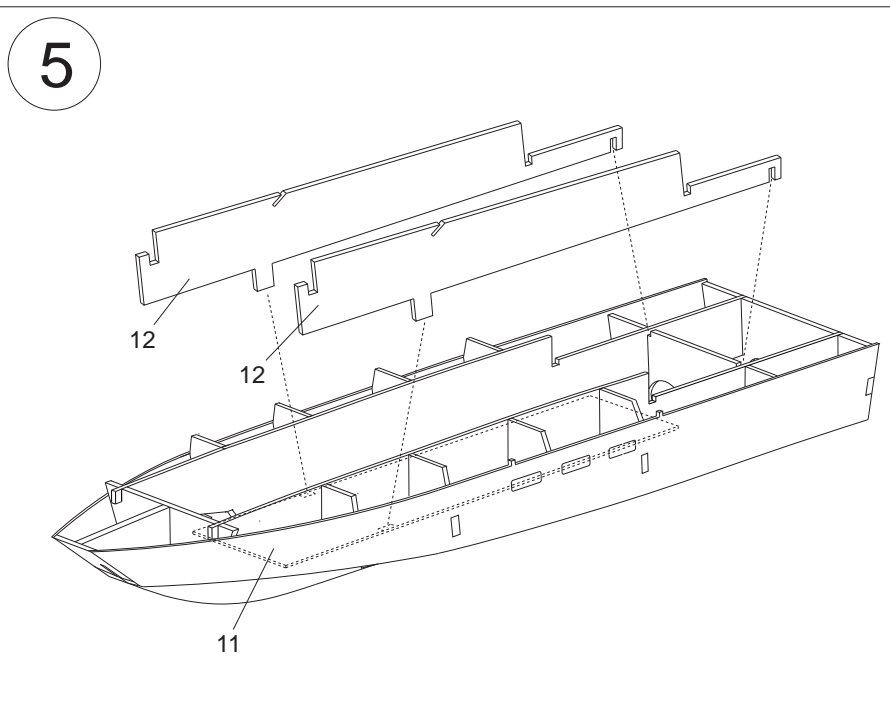
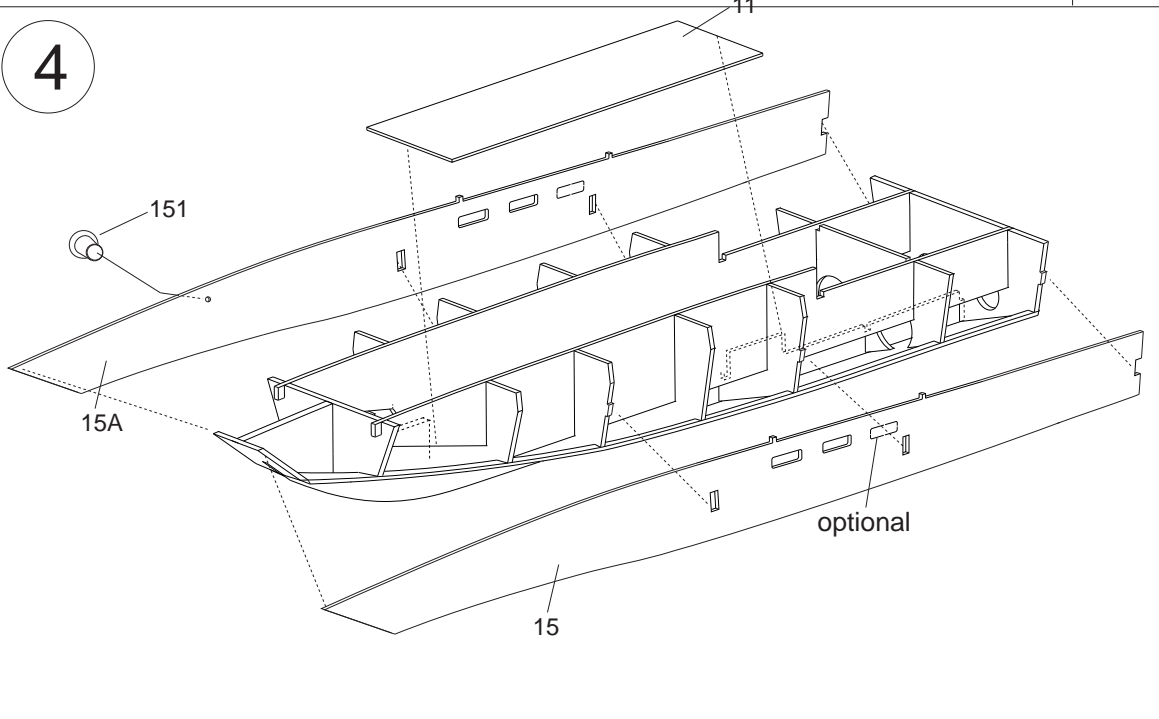
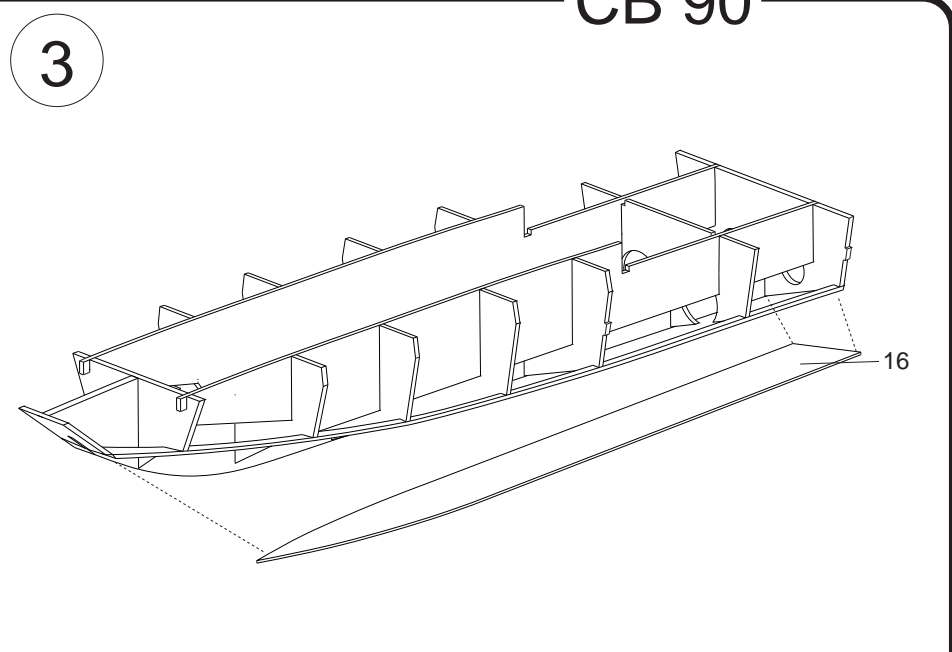
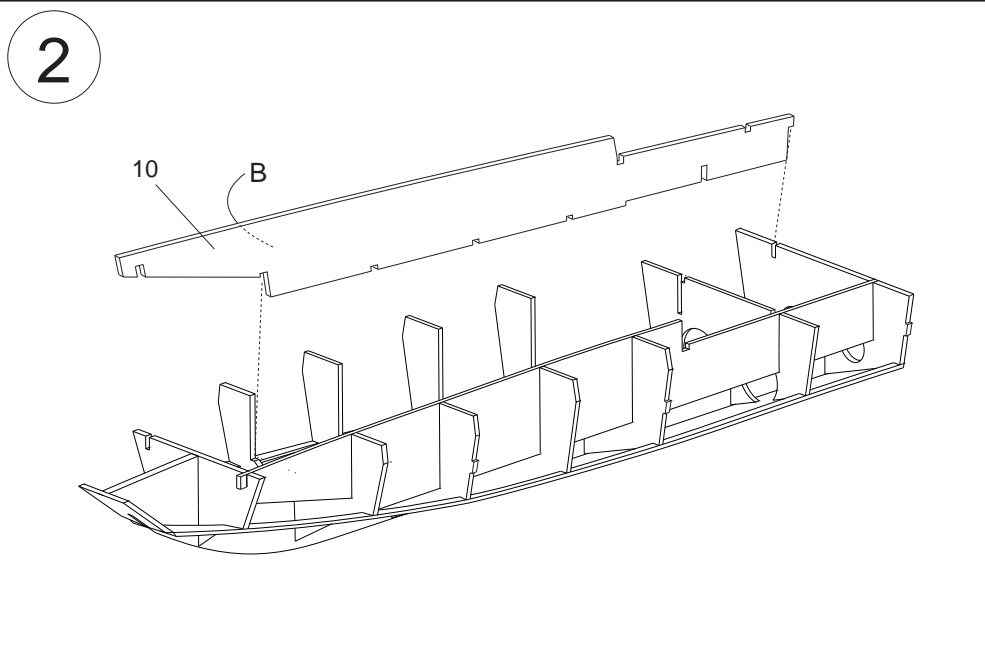
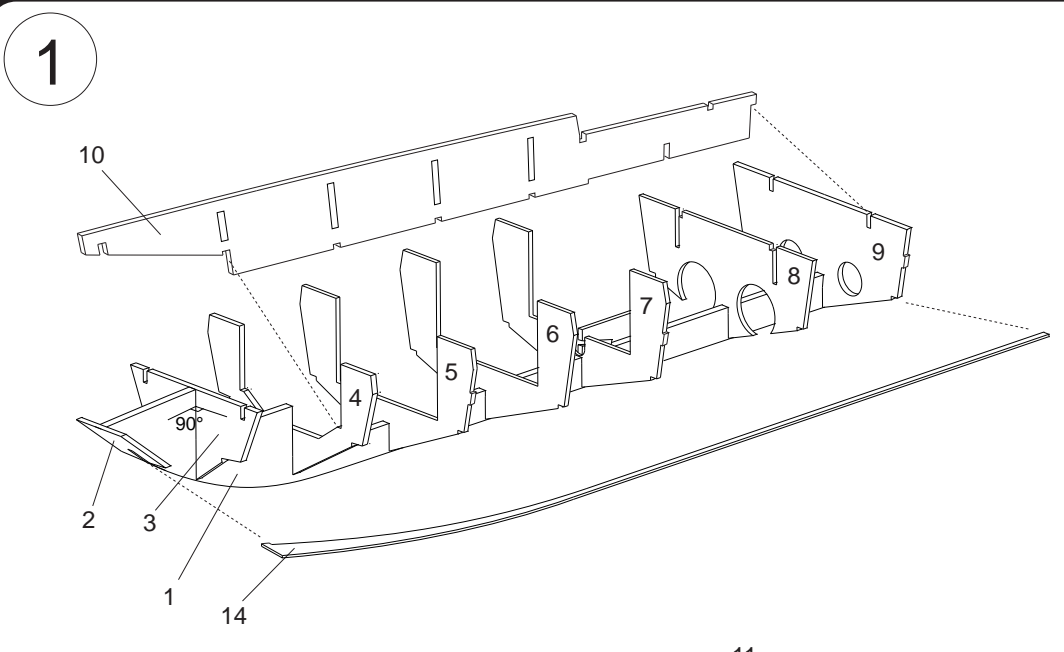
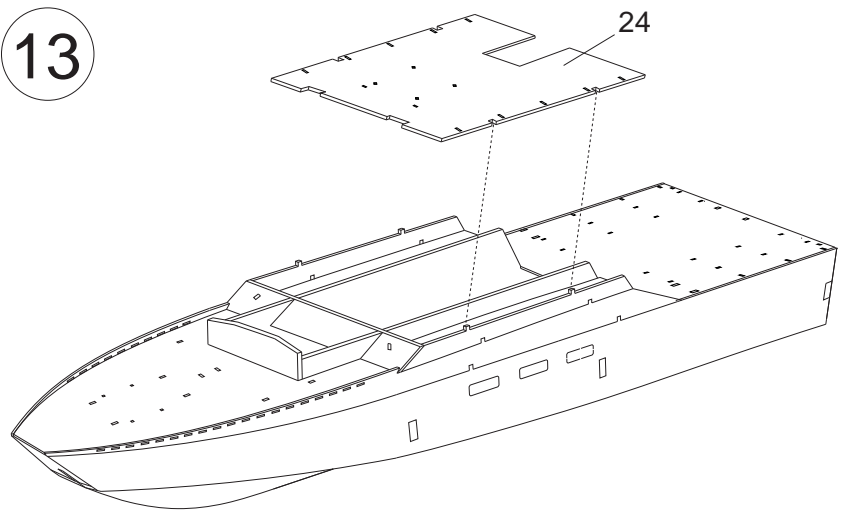
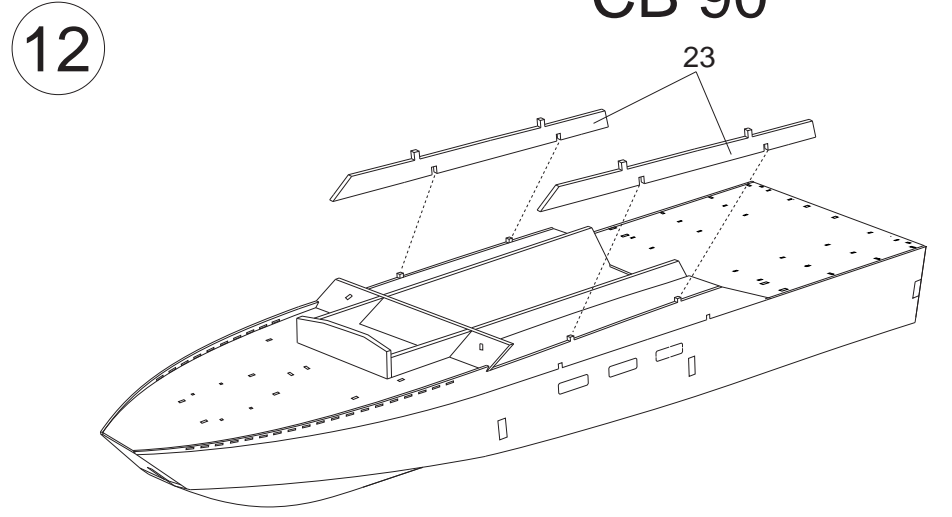
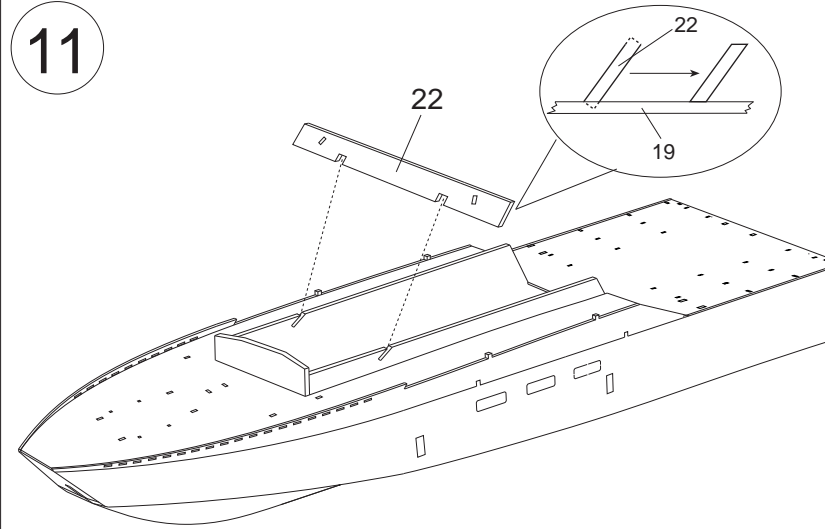
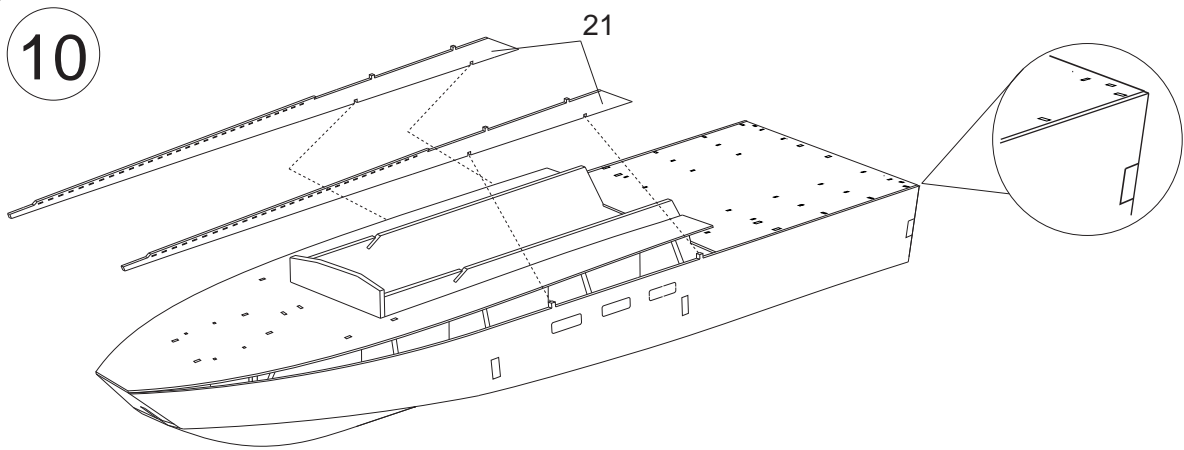


L : 47.1 cm  
W : 10.9 cm  
H : 15.2 cm

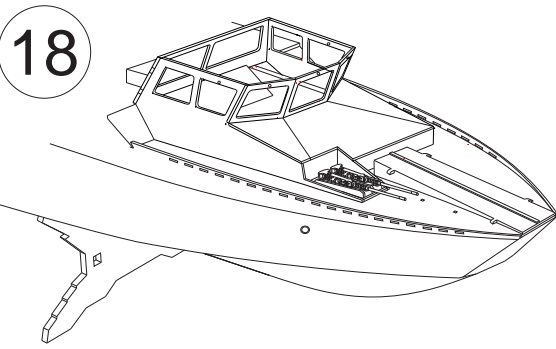
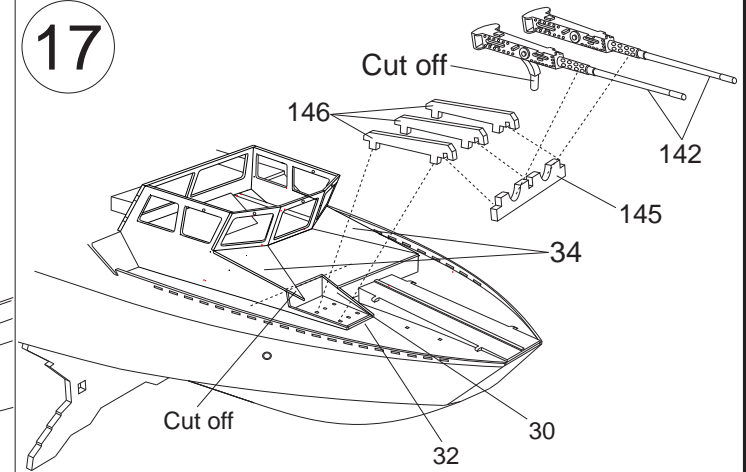
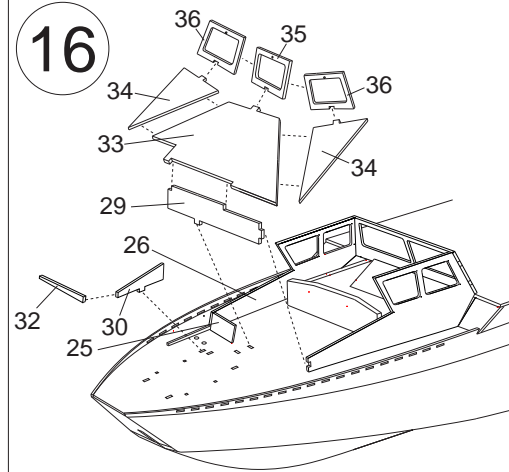
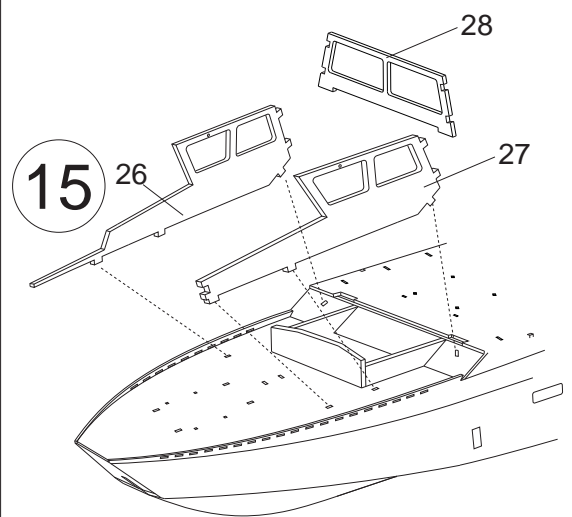




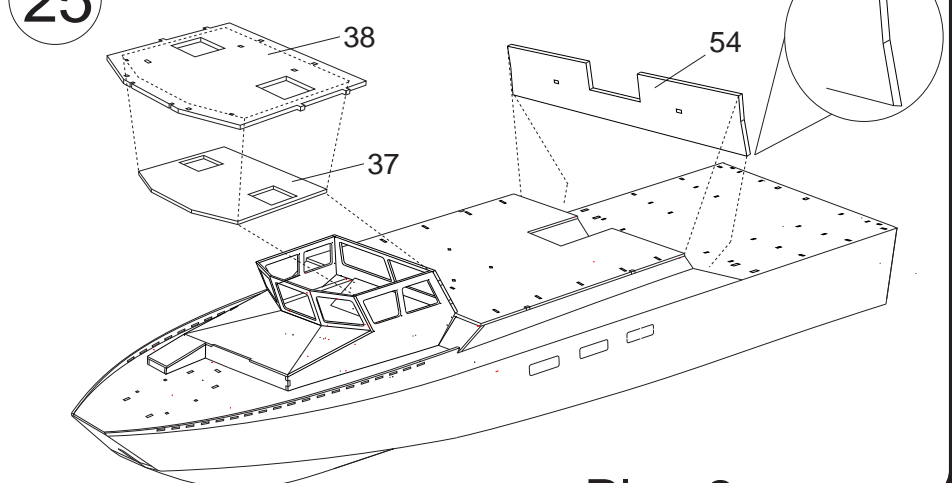
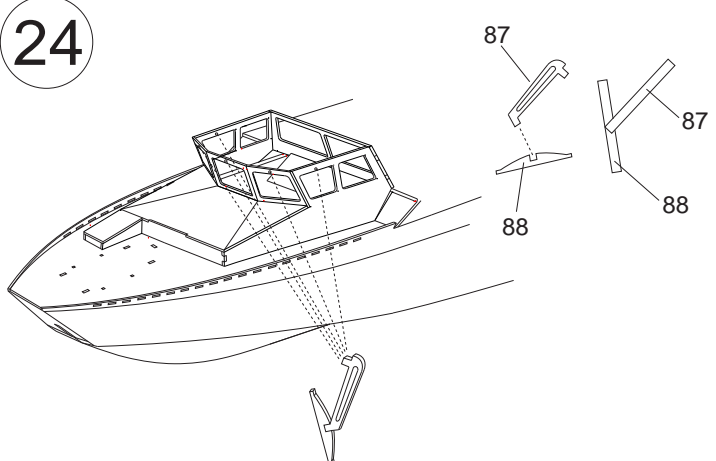
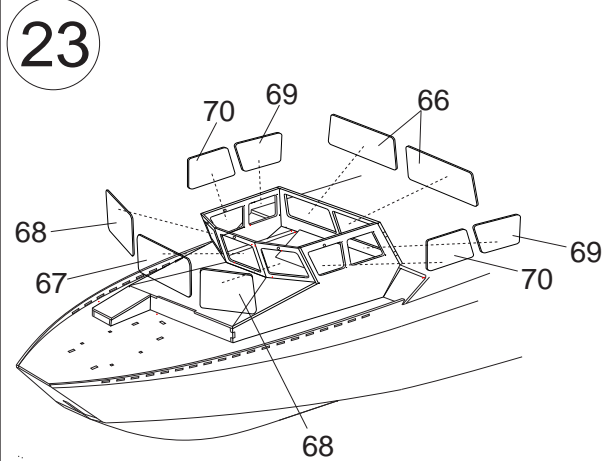
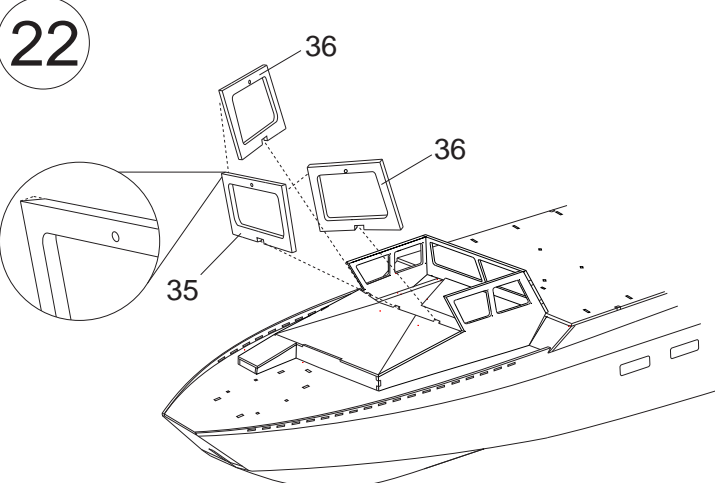
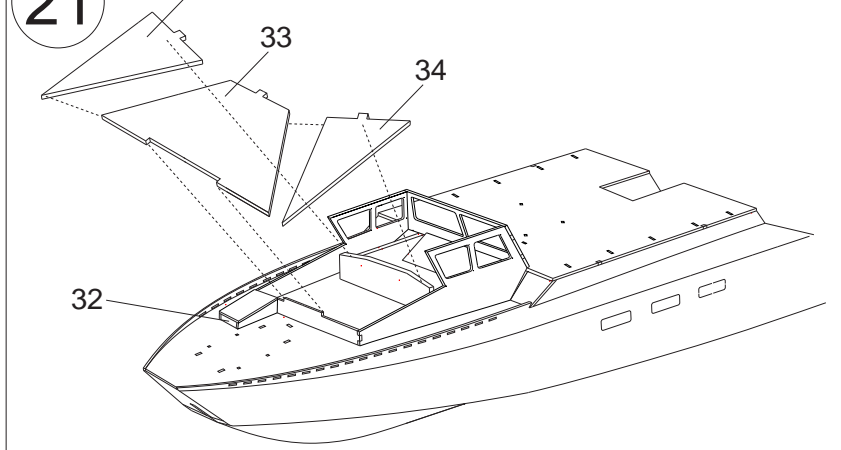
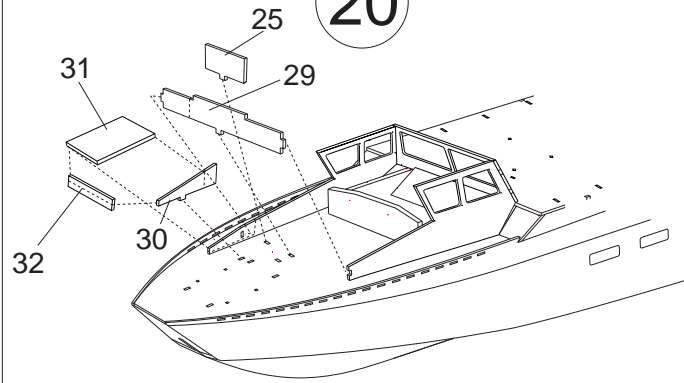
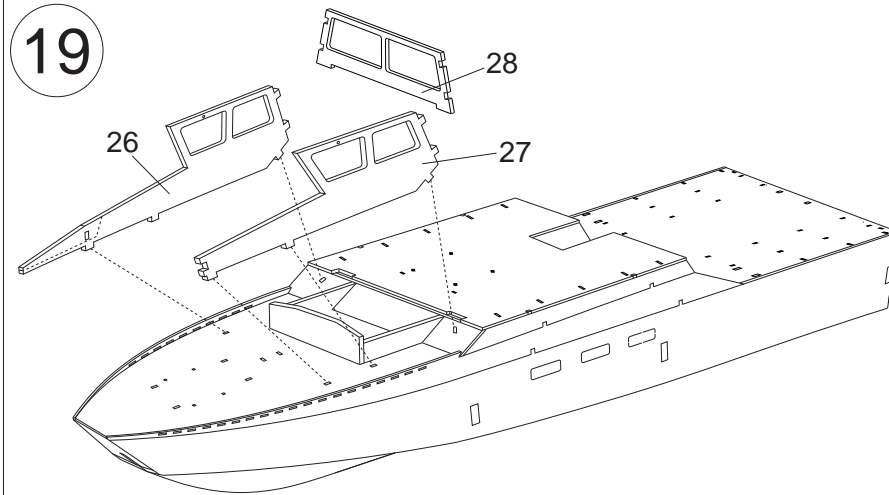


**14** **ATTENTION !!!**  
Go to 19. drawing if you close the front guns.

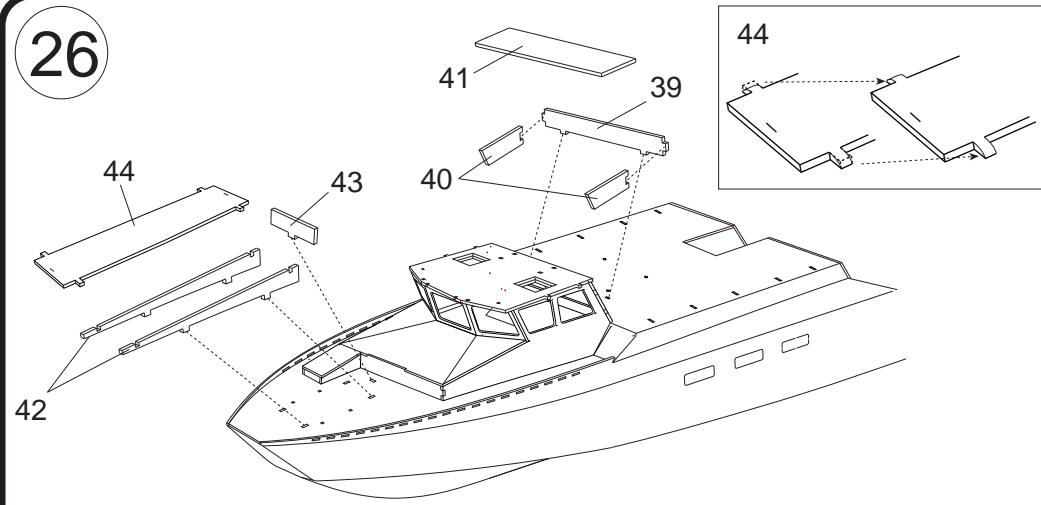
If you build without guns use the (a) parts instead of the (b) parts



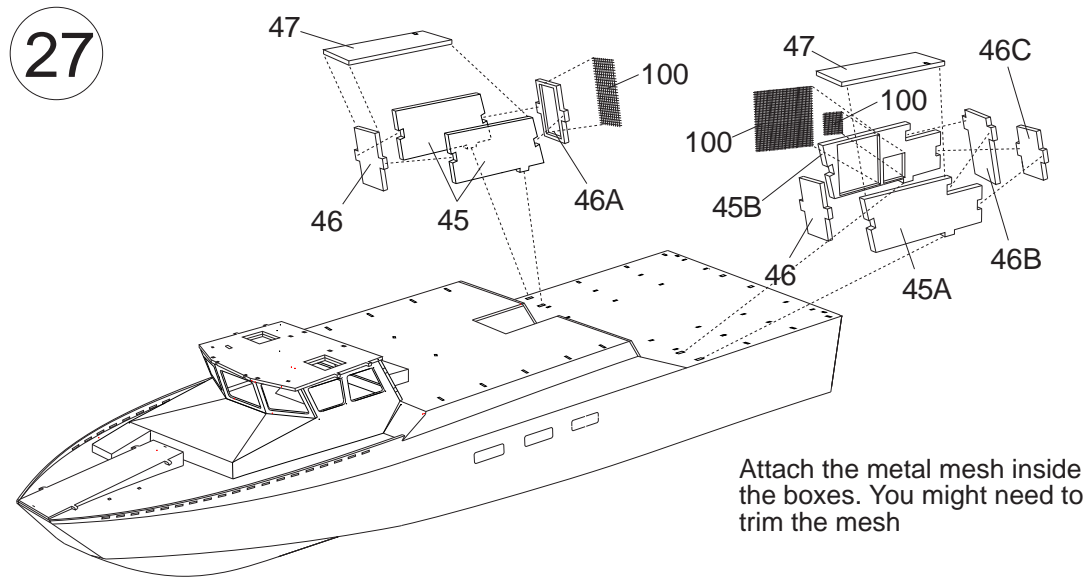
Continue from 23. drawing



26

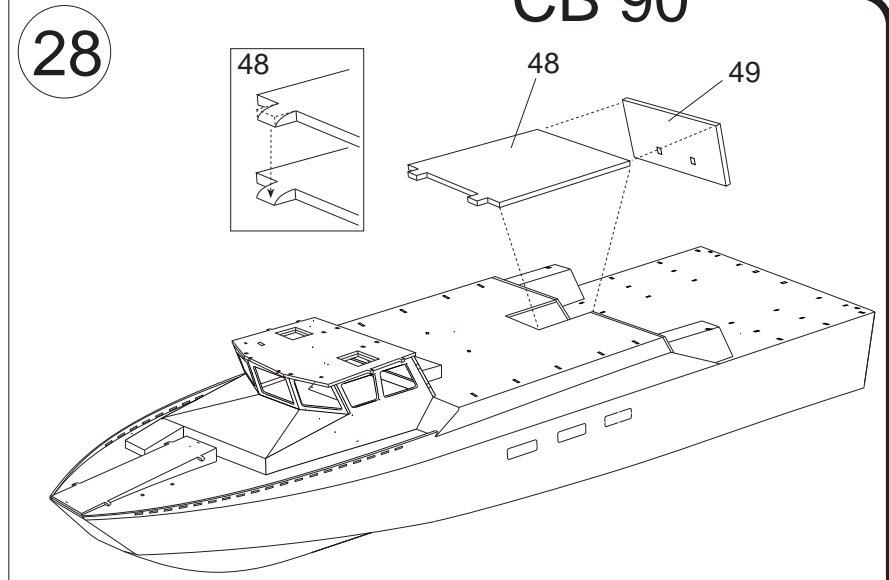


27

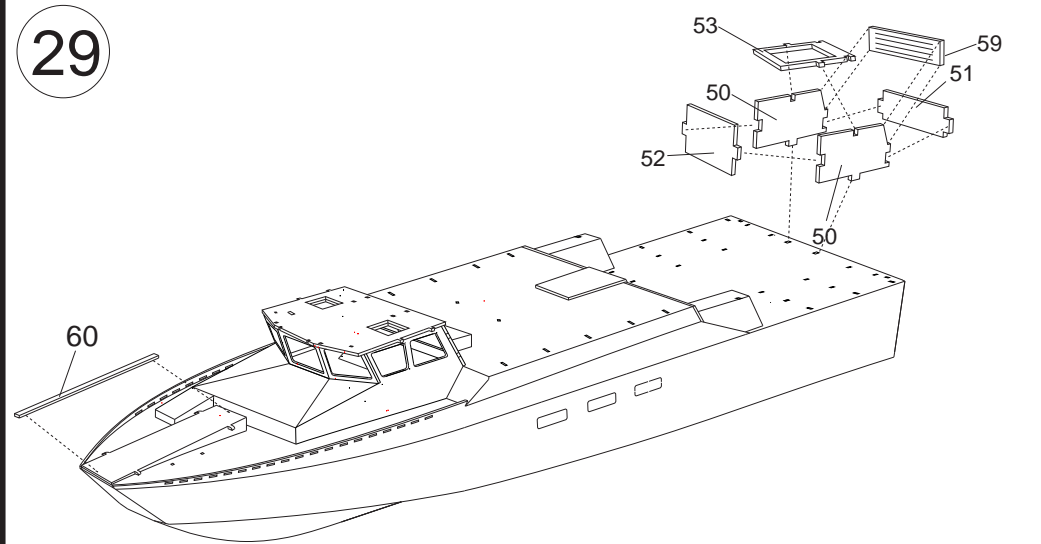


Attach the metal mesh inside the boxes. You might need to trim the mesh

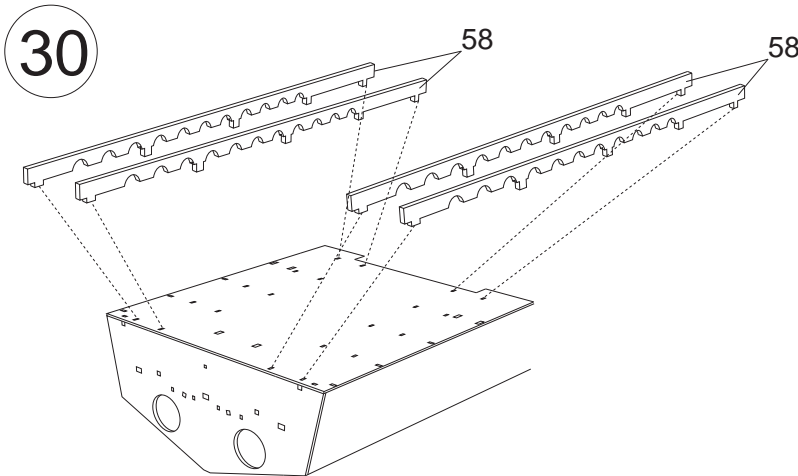
28



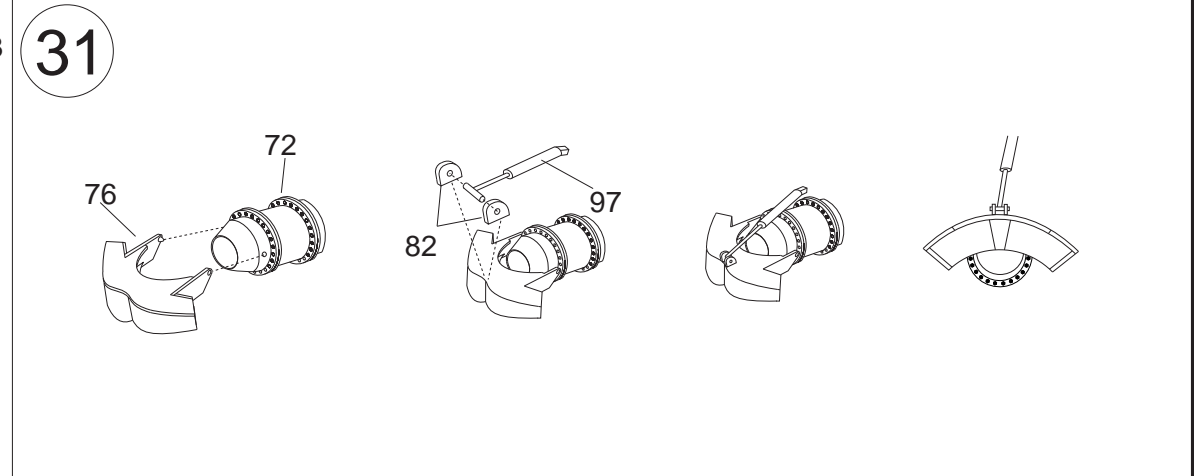
29



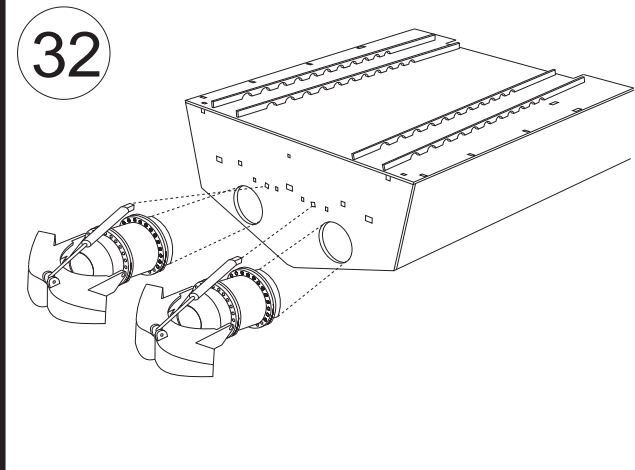
30



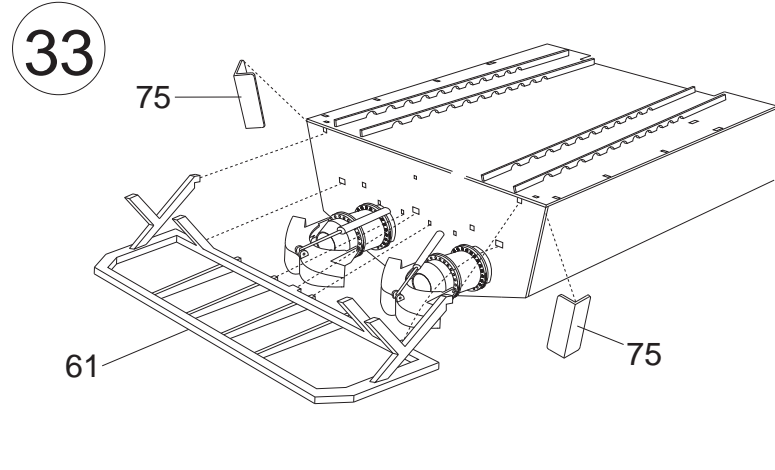
31



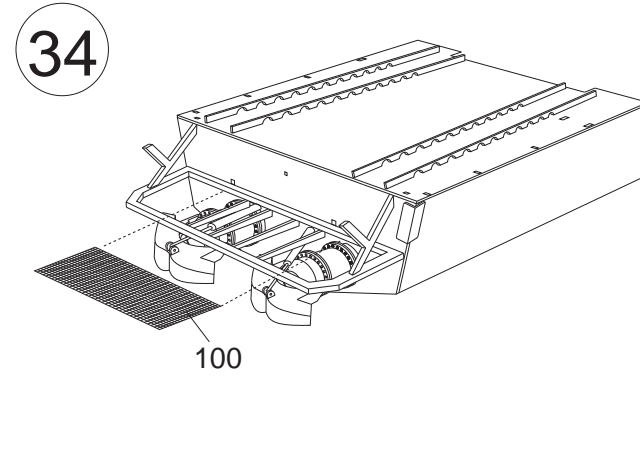
32



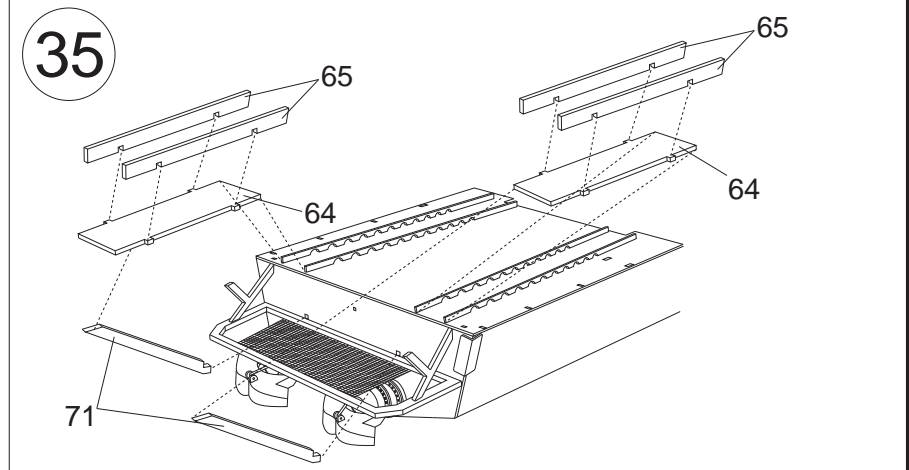
33



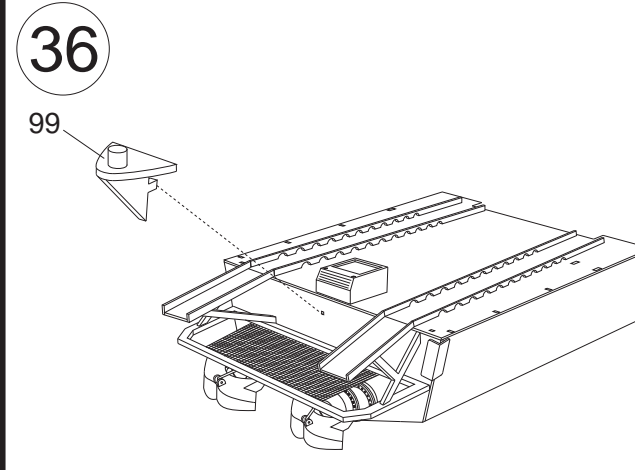
34



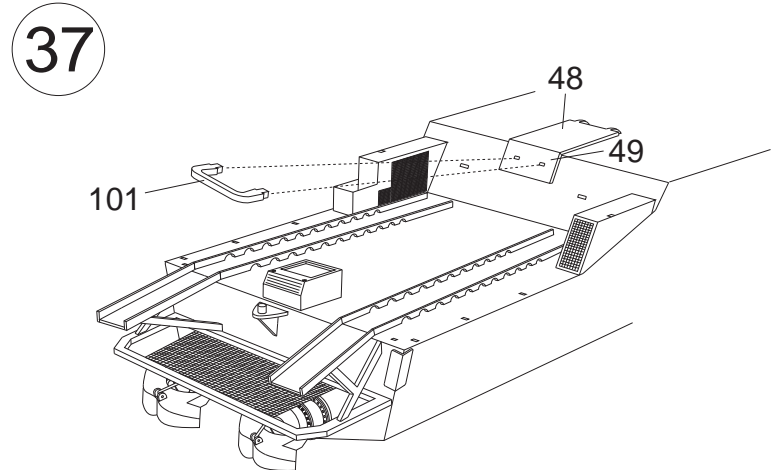
35



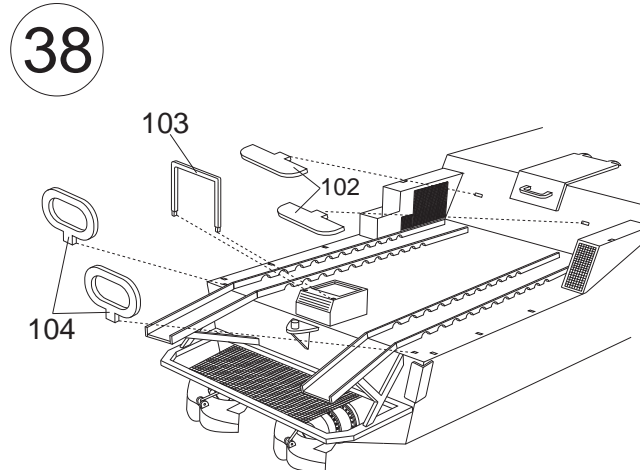
36



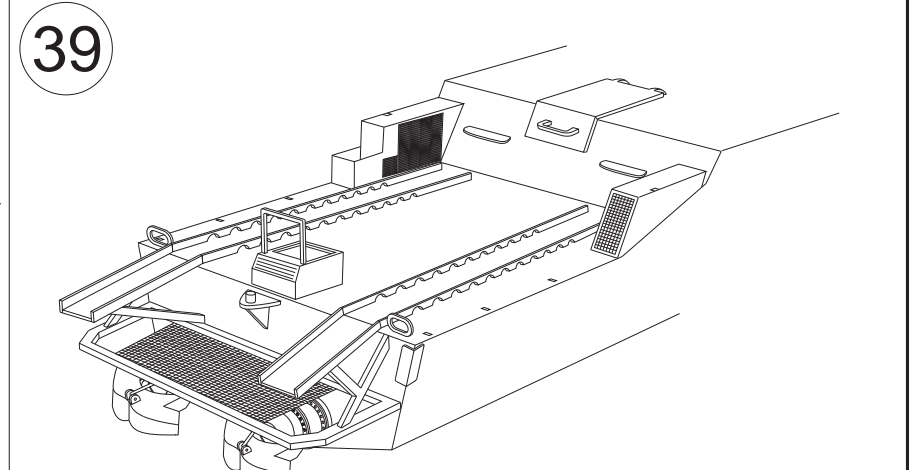
37



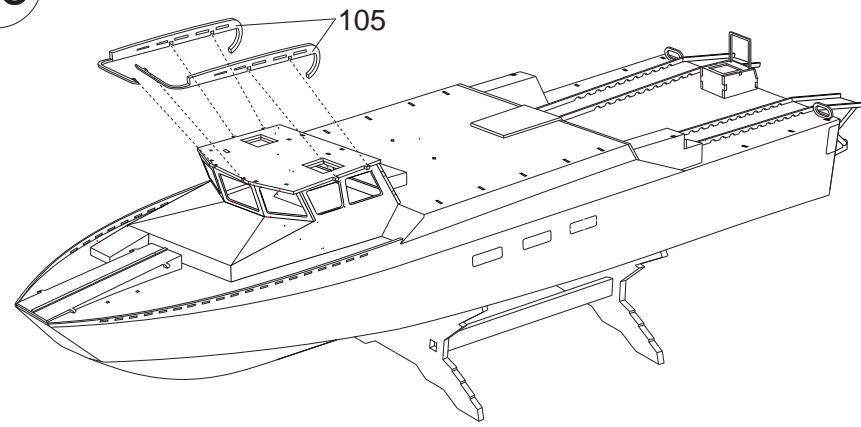
38



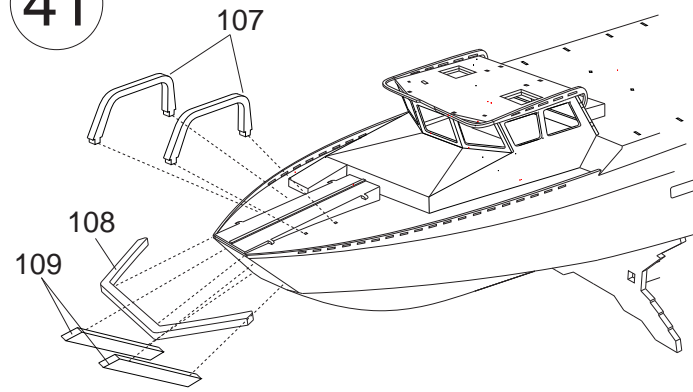
39



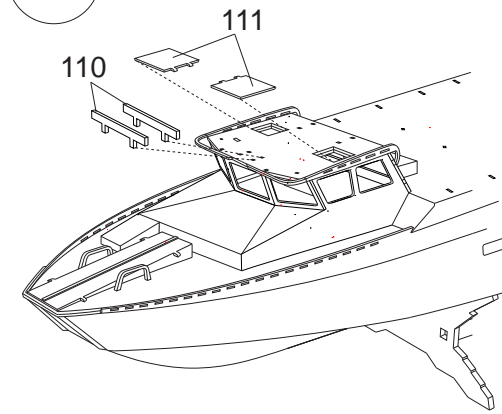
40



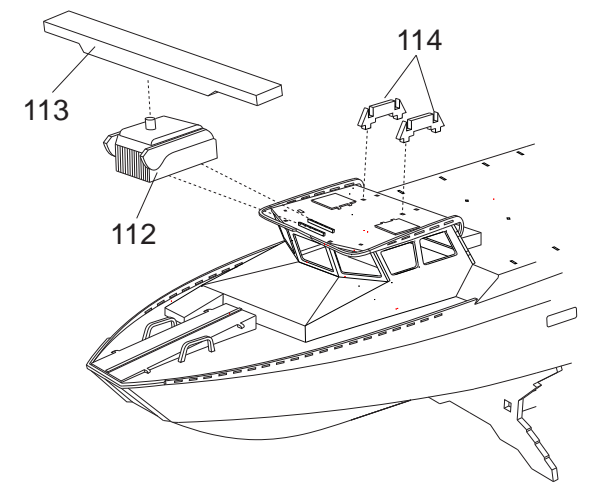
41



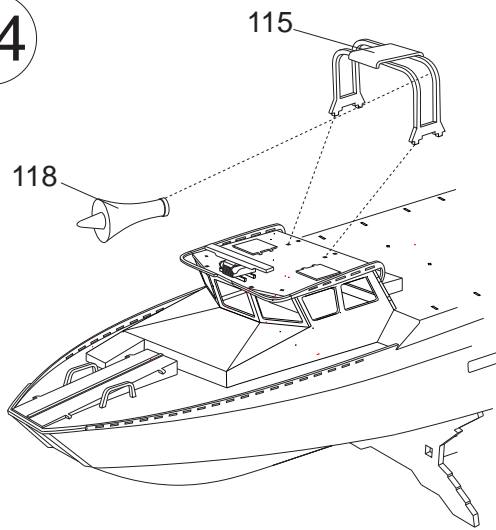
42



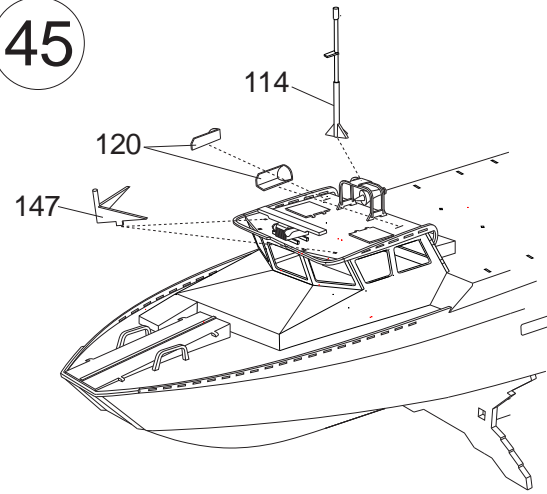
43



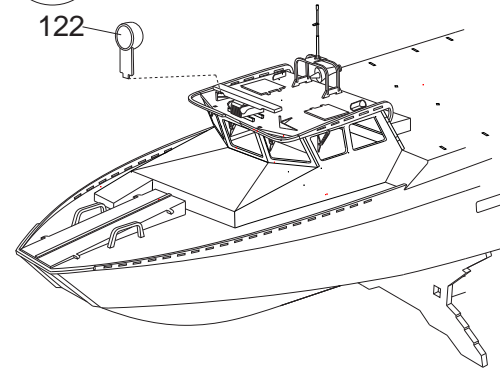
44



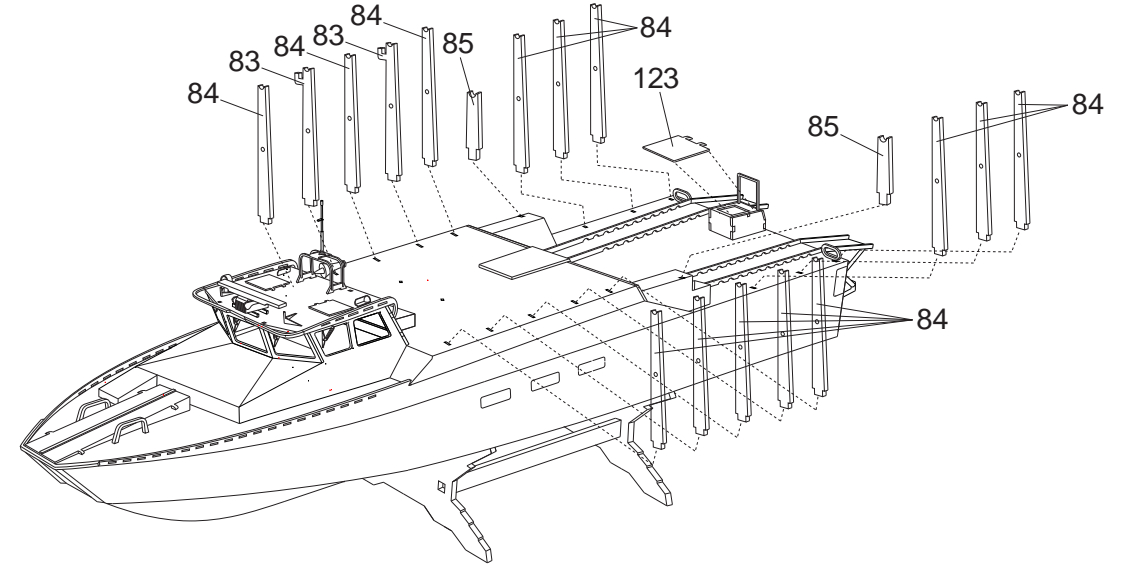
45



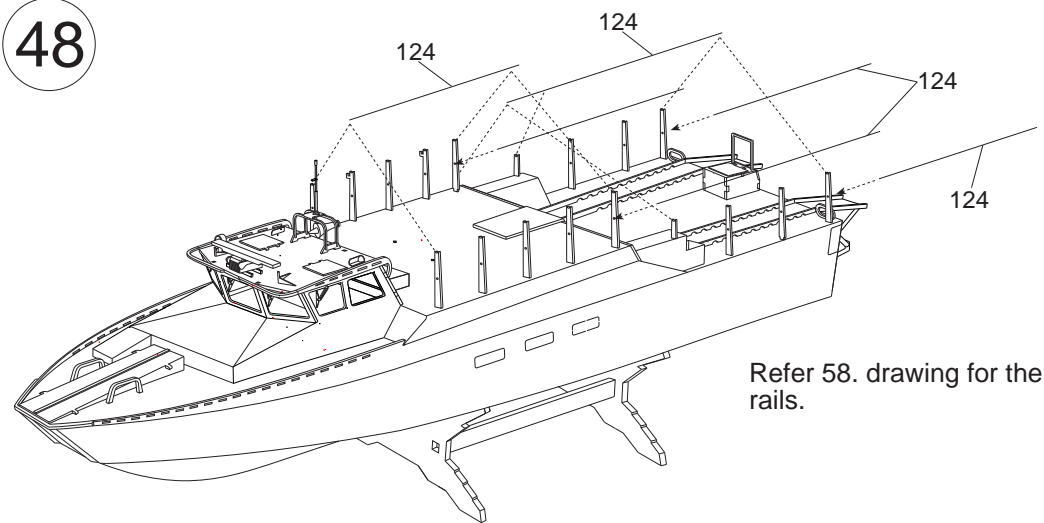
46



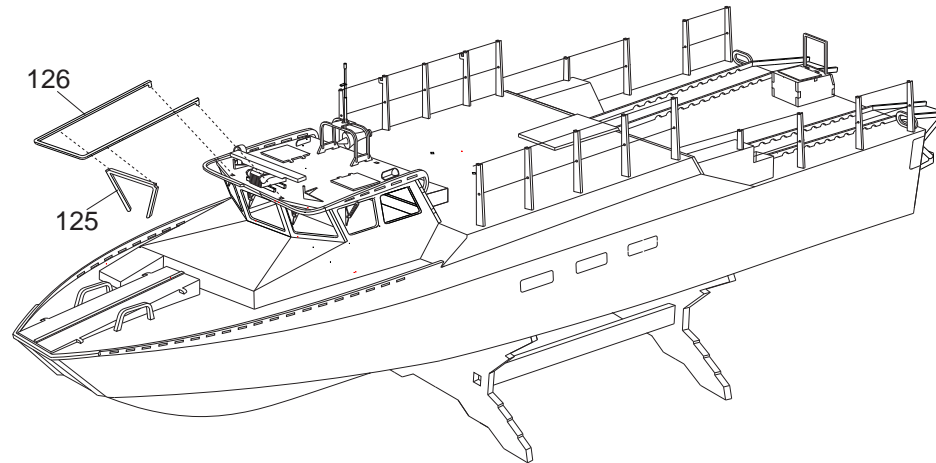
47



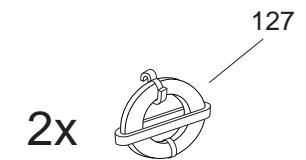
48



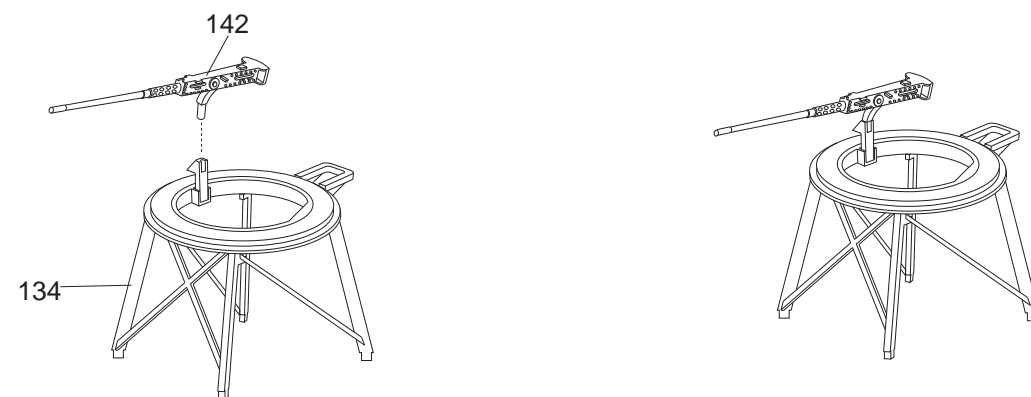
49



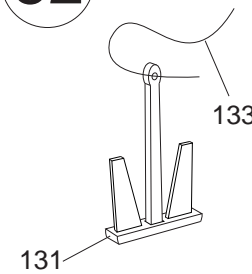
50



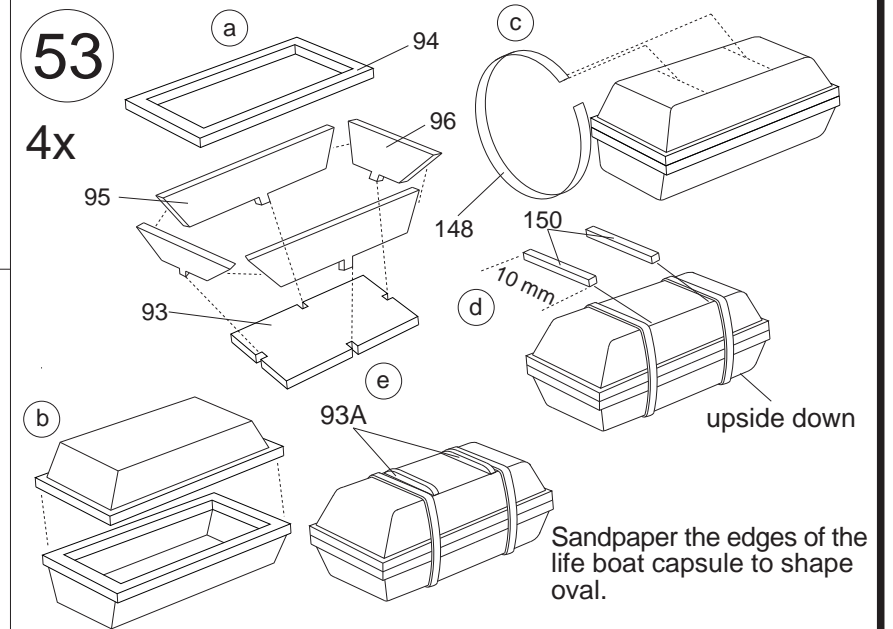
51



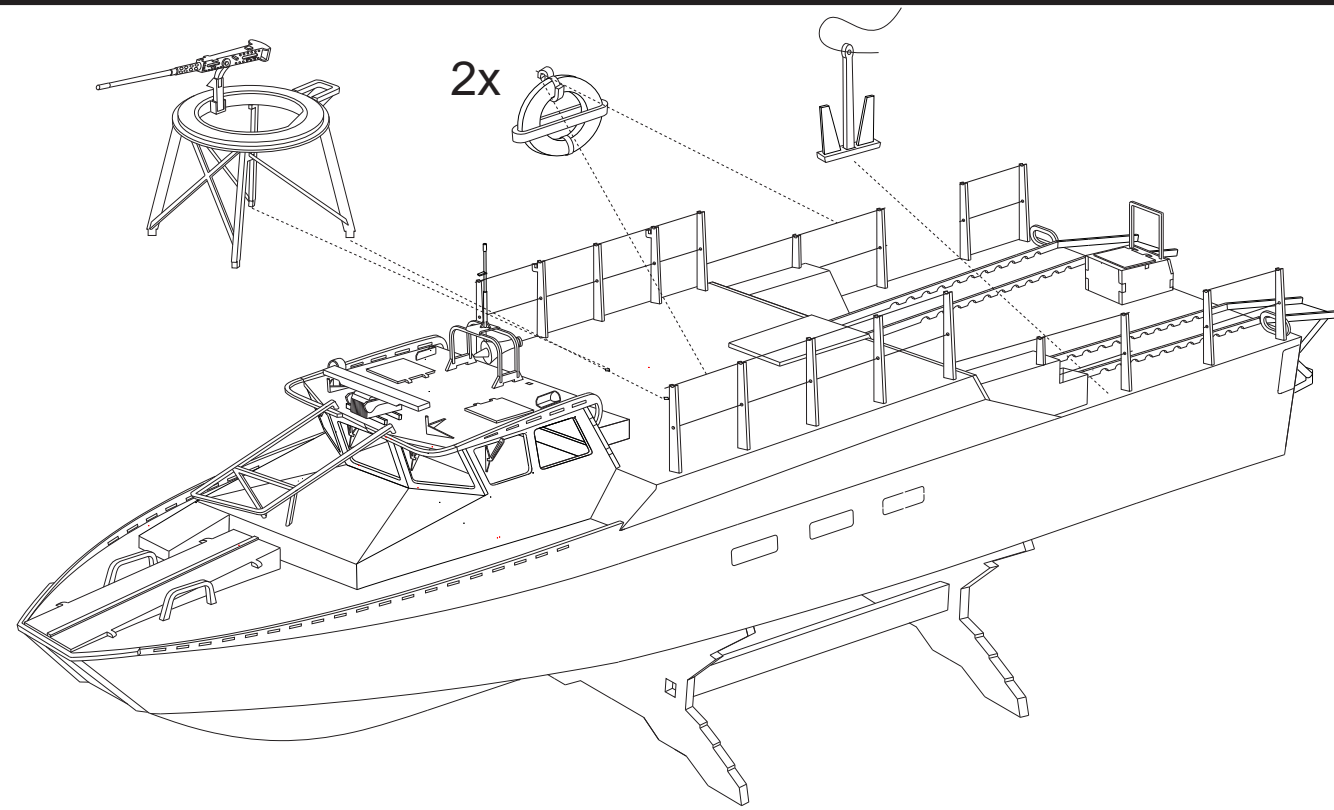
52



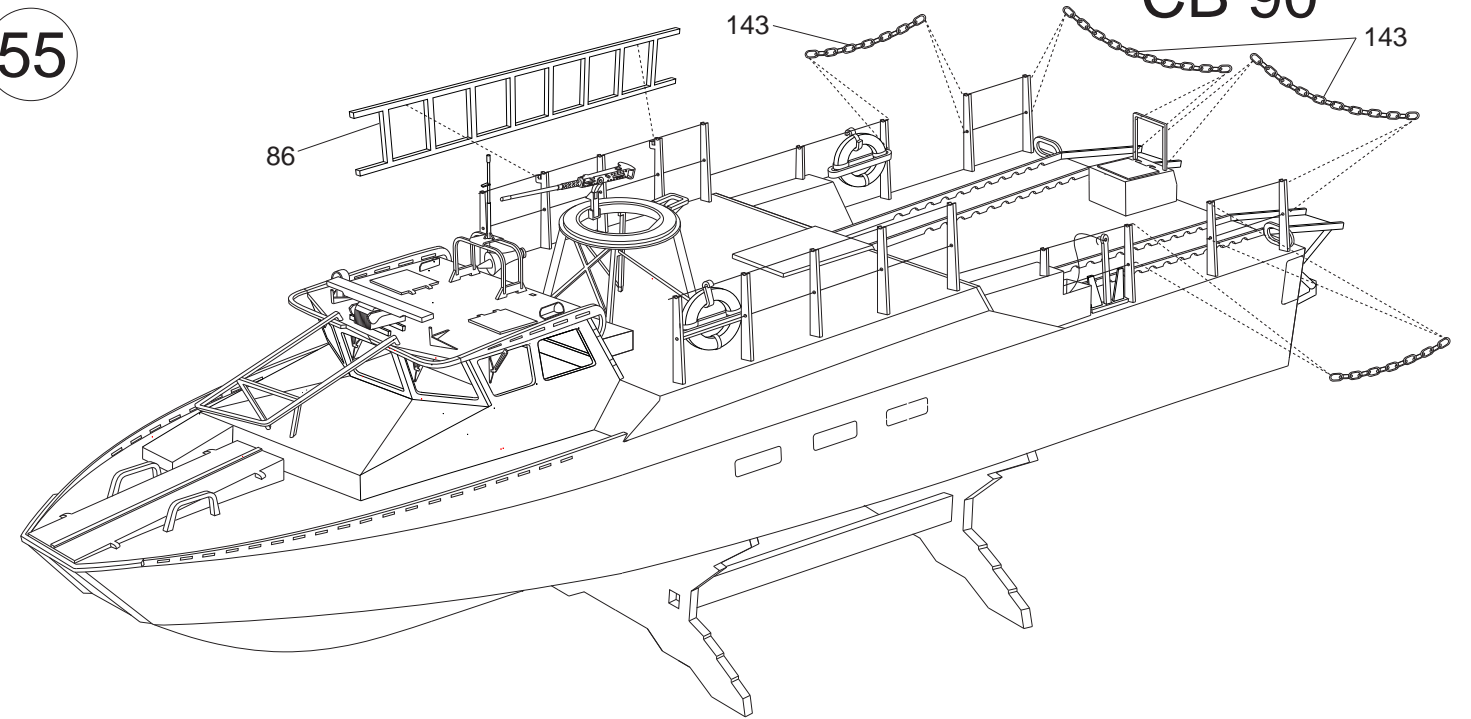
53



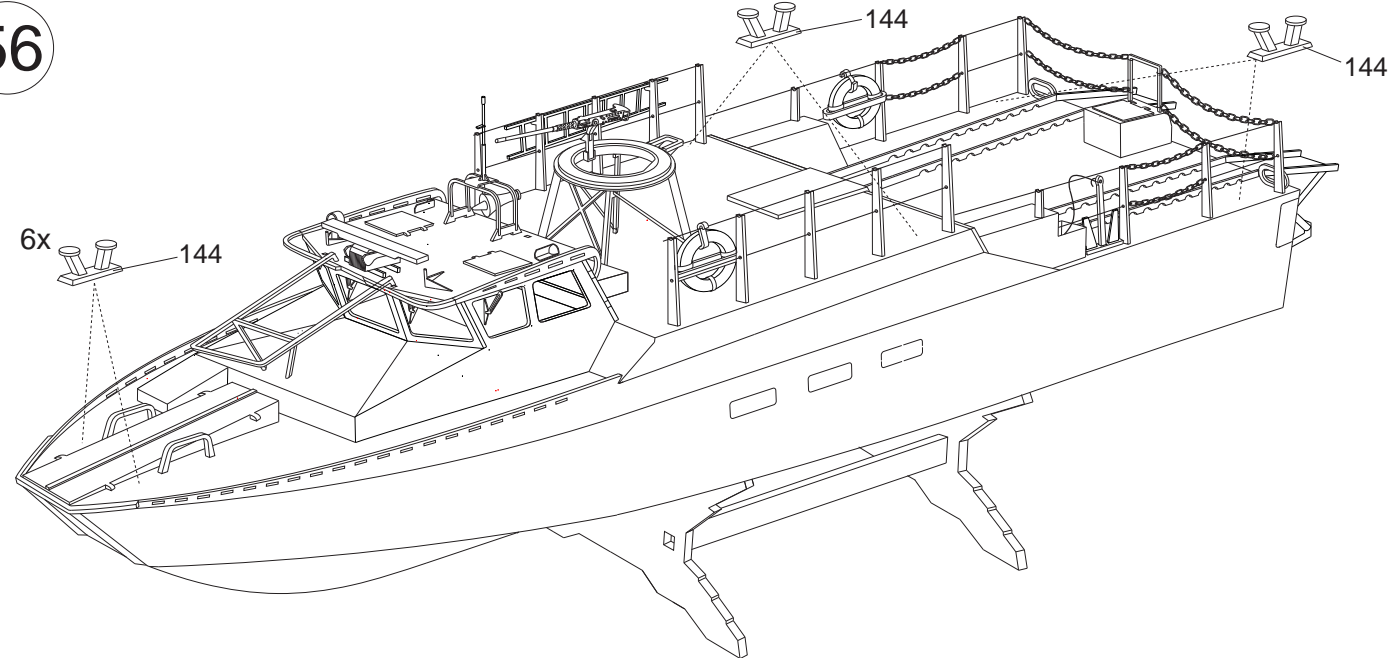
54



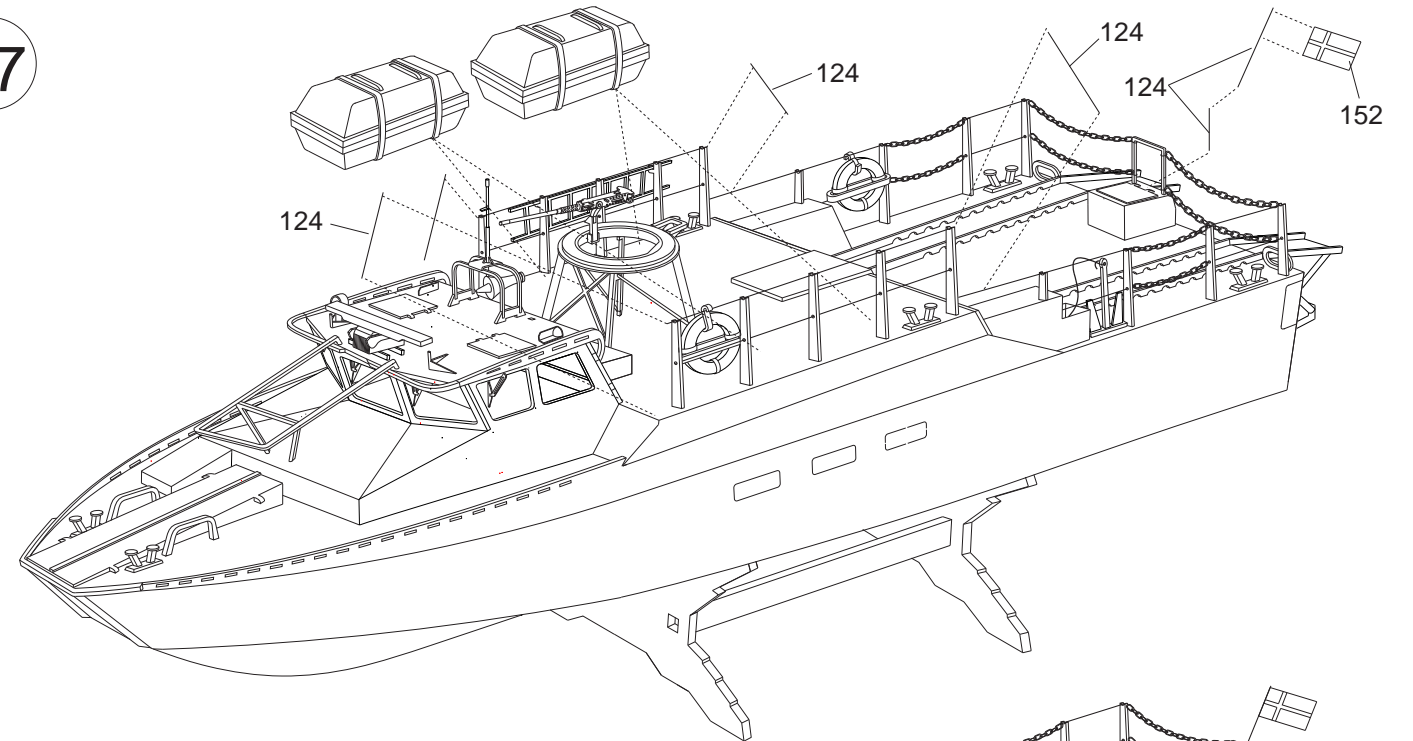
55



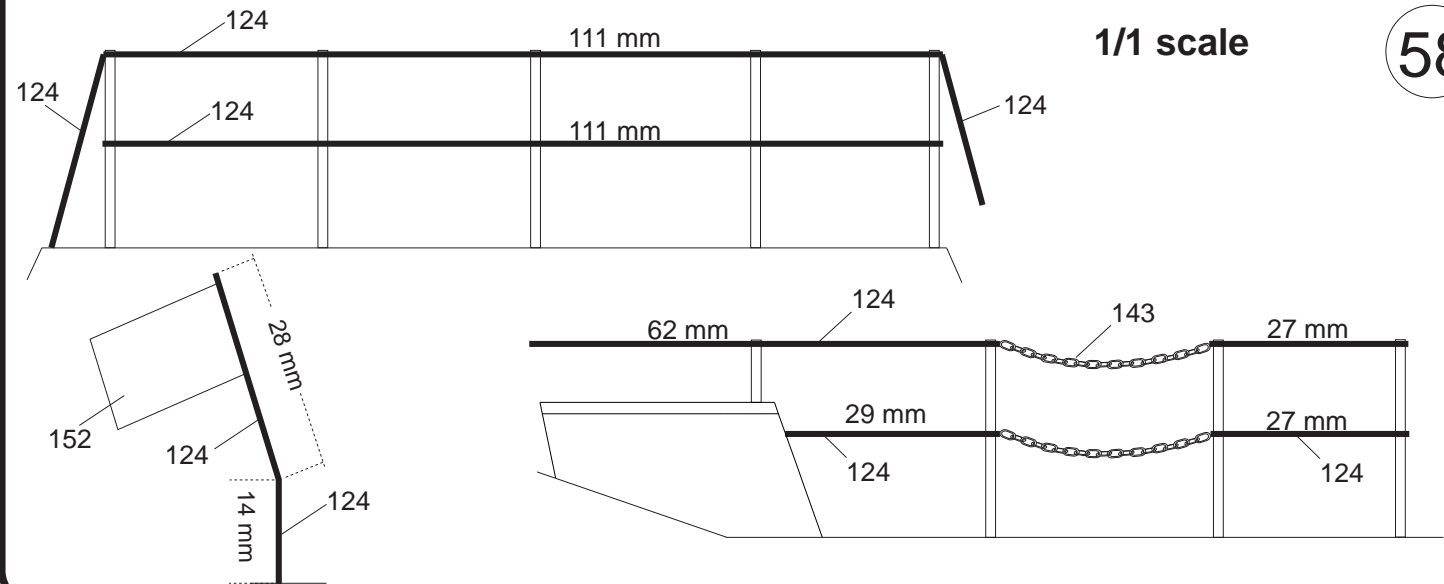
56



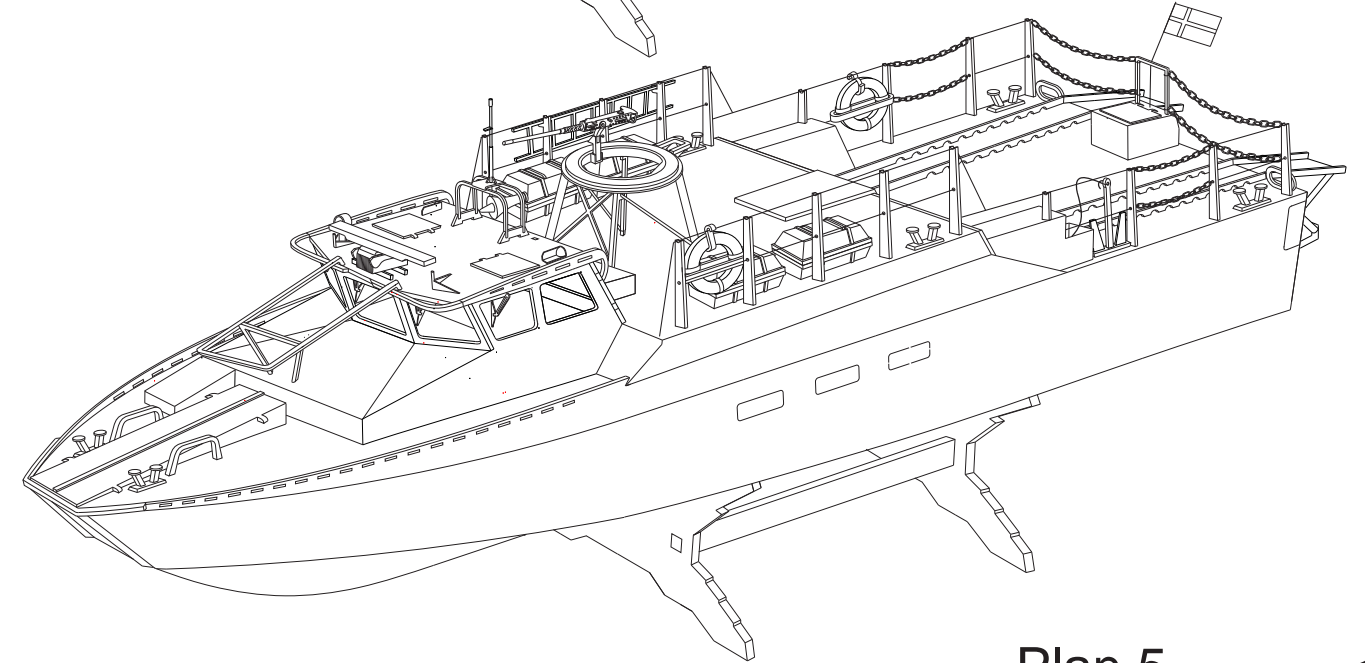
57



58



59



## ASISTANT GUIDE

- ❖ Please read the instructions carefully before you start to build your model. Take notes if needed. So, you may find out the materials and the tools those you need.
- ❖ Use model knife to take out the parts the plywood sheets. Do not take them out with hand!
- ❖ Change of temperature effects on plywoods quickly. So that, do not release the plywoods. Keep them on a flat surface by putting weight on them.
- ❖ You may stick together the wooden parts easily if you sand the brown areas caused by laser with sand paper.
- ❖ You should use super glue and white glue to stick together the wooden parts and use the super glue for metal parts.
- ❖ Building the keel of your model, before stick the frames, be sure the frames properly seated on the keel. Otherwise you can't build the body of the model rightly. Exactly be sure that left and right side of the frames are compatible and symmetrical.
- ❖ After building the keel of your model, before the covering, you should test the frame edges by a cover strip. You should sand with a piece of sandpaper the frame edges at the right degree to touch the strips on to the surface exactly. The curves are mostly the front and back side of the body.
- ❖ You should keep the strip tips in the bowl filled with water approximately one hour. So that you may curve the strips on the curves easily these are mostly at the end and the front of the hull.
- ❖ You should cover the strip starting from the top for each side symmetrically.
- ❖ You should cut the upper side of the strip when overlap occurs especially at the front curve of the body.
- ❖ To make equal the surface of the body that caused by planking, you should sand with a piece of sandpaper (Firstly you should use thick sandpaper, then you can apply thin sandpaper), . You should fill the gaps after this processing. You may use leftover strips for wide gaps and model putty for small gaps.
- ❖ If you don't want to appear wooden tissue of the body of your model body; first, apply filler undercoat then sand with a thin sandpaper to make it ready to apply putty. Apply putty whole body and sandpaper again. Apply one more coat filler undercoat and sandpaper. You should not use very thick sandpaper to sand the putty and filler undercoat. You should repeat this process until you get the results as you want. You should apply undercoat paint to find out if any mistake appears at the body. The body gets ready for painting after these applications. You may use model brushes for filler coating. In order to understand whether the materials (such paint, filler, undercoat, varnish, etc.) are compatible with each other, you should test on the unnecessary parts.
- ❖ Some of the model's logo, name or the number are produced from decal paper. You should keep them in a bowl filled with warm water for two or three minutes. You should apply them to their places while releasing from their paper. You may attach easily If you apply gloss varnish to the place before applying the decals. You may apply matt, gloss or satin varnish after this application preferably.
- ❖ You should keep your model away from direct sunlight, heat and moist to avoid deformation in the course of time.

### CB-90 PART LIST

| NO    | QUANTITY | DESCRIPTION                            | SIZE   | PART TYPE   |
|-------|----------|--|--------|-------------|
| 1     | 1        | Keel                                   | 4 mm   | Plywood     |
| 2     | 1        | Nose                                   | 4 mm   | Plywood     |
| 3...9 | 7        | Frames                                 | 4 mm   | Plywood     |
| 10    | 2        | Frame fixers                           | 4 mm   | Plywood     |
| 11    | 1        | Bottom deck                            | 1,3 mm | Plywood     |
| 12    | 2        | Deck fixers                            | 4 mm   | Plywood     |
| 13    | 1        | Deck fixers front part                 | 4 mm   | Plywood     |
| 14    | 2        | Side laths                             | 1,3 mm | Plywood     |
| 15    | 1        | Left side panel                        | 1,3 mm | Plywood     |
| 15 A  | 1        | Right side panel                       | 1,3 mm | Plywood     |
| 16    | 2        | Bottom panels                          | 1,3 mm | Plywood     |
| 17    | 1        | Main deck front supporter              | 4 mm   | Plywood     |
| 18    | 1        | Main deck back supporter               | 4 mm   | Plywood     |
| 19    | 1        | Main deck                              | 1,3 mm | Plywood     |
| 20    | 1        | Back deck                              | 1,3 mm | Plywood     |
| 21    | 2        | Front rails                            | 1,3 mm | Plywood     |
| 22    | 1        | Cockpit supporter                      | 1,3 mm | Plywood     |
| 23    | 2        | Middle deck sides                      | 1,3 mm | Plywood     |
| 24    | 1        | Middle deck                            | 1,3 mm | Plywood     |
| 25    | 1        | Gun box back part                      | 1,3 mm | Plywood     |
| 26    | 1        | Cockpit right side wall                | 1,3 mm | Plywood     |
| 27    | 1        | Cockpit left side wall                 | 1,3 mm | Plywood     |
| 28    | 1        | Cockpit back windows                   | 1,3 mm | Plywood     |
| 29    | 1        | Cockpit front part                     | 1,3 mm | Plywood     |
| 30    | 1        | Gun box left part                      | 1,3 mm | Plywood     |
| 31    | 1        | Gun box lid                            | 1,3 mm | Plywood     |
| 32    | 1        | Gun box front part                     | 1,3 mm | Plywood     |
| 33    | 1        | Cockpit front middle part              | 1,3 mm | Plywood     |
| 34    | 2        | Cockpit front side parts               | 1,3 mm | Plywood     |
| 35    | 1        | Cockpit front middle window            | 1,3 mm | Plywood     |
| 36    | 2        | Cockpit front side windows             | 1,3 mm | Plywood     |
| 37    | 1        | Cockpit roof bottom part               | 1,3 mm | Plywood     |
| 38    | 1        | Cockpit roof upper part                | 1,3 mm | Plywood     |
| 39    | 1        | Middle deck chest back part            | 1,3 mm | Plywood     |
| 40    | 2        | Middle deck chest side parts           | 1,3 mm | Plywood     |
| 41    | 1        | Middle deck chest upper part           | 1,3 mm | Plywood     |
| 42    | 2        | Front lid walls                        | 1,3 mm | Plywood     |
| 43    | 1        | Front lid back wall                    | 1,3 mm | Plywood     |
| 44    | 1        | Front lid                              | 1,3 mm | Plywood     |
| 45    | 2        | Back deck right chest side parts       | 1,3 mm | Plywood     |
| 45 A  | 1        | Back deck left chest left side part    | 1,3 mm | Plywood     |
| 45 B  | 1        | Back deck left chest right side part   | 1,3 mm | Plywood     |
| 46    | 2        | Back deck right chest front parts      | 1,3 mm | Plywood     |
| 46 A  | 1        | Back deck right chest back part        | 1,3 mm | Plywood     |
| 46 B  | 1        | Back deck left chest middle part       | 1,3 mm | Plywood     |
| 46 C  | 1        | Back deck left chest back part         | 1,3 mm | Plywood     |
| 47    | 2        | Back deck left-right chest upper parts | 1,3 mm | Plywood     |
| 48    | 1        | Cockpit lid upper part                 | 1,3 mm | Plywood     |
| 49    | 1        | Cockpit lid bottom part                | 1,3 mm | Plywood     |
| 50    | 2        | Back chest side parts                  | 1,3 mm | Plywood     |
| 51    | 1        | Back chest back part                   | 1,3 mm | Plywood     |
| 52    | 1        | Back chest front part                  | 1,3 mm | Plywood     |
| 53    | 1        | Back chest upper part                  | 1,3 mm | Plywood     |
| 54    | 1        | Back deck front wall                   | 1,3 mm | Plywood     |
| 55-56 | 2        | Baseplate legs                         | 4 mm   | Plywood     |
| 57    | 2        | Baseplate fixers                       | 4 mm   | Plywood     |
| 58    | 4        | Mine rails                             | 1 mm   | Plexy-glass |
| 59    | 1        | Back chest grill                       | 1 mm   | Plexy-glass |
| 60    | 1        | Front lid part                         | 1x2 mm | Mahogany    |
| 61    | 1        | Back platform                          | -      | 3B Resin    |
| 64    | 2        | Mine releaser bottom parts             | 1 mm   | Plexy-glass |



| NO          | QUANTITY | DESCRIPTION                | SIZE   | PART TYPE    |
|-------------|----------|----------------------------|--------|--------------|
| 65          | 4        | Mine releaser side parts   | -      | Plexy-glass  |
| 66          | 2        | Cockpit back glasses       | -      | Plexy-glass  |
| 67          | 1        | Cockpit front middle glass | -      | Plexy-glass  |
| 68          | 2        | Cockpit front side glasses | -      | Plexy-glass  |
| 69          | 2        | Cockpit side back glasses  | -      | Plexy-glass  |
| 70          | 2        | Cockpit side front glasses | -      | Plexy-glass  |
| 72          | 2        | Engine                     | -      | 3B Resin     |
| 75          | 2        | Brackets                   | -      | 3B Resin     |
| 76          | 2        | Engine dipper              | -      | 3B Resin     |
| 82          | 4        | Engine dipper holder slots | -      | Plexy-glass  |
| 83          | 2        | Hooked rails               | -      | Plexy-glass  |
| 84          | 14       | Rails                      | -      | Plexy-glass  |
| 85          | 2        | Short rails                | -      | Plexy-glass  |
| 86          | 1        | Ladder                     | -      | Plexy-glass  |
| 87          | 5        | Wiper holders              | -      | Plexy-glass  |
| 88          | 5        | Wipers                     | -      | Plexy-glass  |
| 93-93A...96 | 64       | Life boat capsule parts    | -      | Plexy-glass  |
| 97          | 2        | Engine dipper holder       | -      | 3B Resin     |
| 99          | 1        | Hook                       | -      | 3B Resin     |
| 100         | -        | Metal mesh                 | -      | Metal mesh   |
| 101         | 1        | Lid handle                 | -      | 3B Resin     |
| 102         | 2        | Small steps                | -      | 3B Resin     |
| 103         | 1        | Back rail main part        | -      | 3B Resin     |
| 104         | 2        | Circles                    | -      | 3B Resin     |
| 105         | 2        | Cockpit upper rail parts   | -      | 3B Resin     |
| 107         | 2        | Front handles              | -      | 3B Resin     |
| 108-109     | 3        | Front bumper parts         | -      | 3B Resin     |
| 110         | 2        | Radar holders              | -      | Plexy-glass  |
| 111         | 2        | Cockpit roof lids-small    | -      | 3B Resin     |
| 112         | 1        | Radar                      | -      | 3B Resin     |
| 113         | 1        | Radar wing                 | -      | 3B Resin     |
| 114         | 1        | Post                       | -      | 3B Resin     |
| 115         | 1        | Post base                  | -      | 3B Resin     |
| 118         | 1        | Horn                       | -      | 3B Resin     |
| 120         | 2        | Board lights left-right    | -      | 3B Resin     |
| 122         | 1        | Floodlight                 | -      | 3B Resin     |
| 123         | 1        | Back chest lid             | -      | 3B Resin     |
| 124         | -        | Rail bars                  | 0,8 mm | Wire         |
| 125         | 1        | Cockpit's front bar holder | -      | 3B Resin     |
| 126         | 1        | Cockpit's front bar        | -      | 3B Resin     |
| 127         | 2        | Life rings                 | -      | 3B Resin     |
| 131         | 2        | Anchor                     | -      | 3B Resin     |
| 133         | -        | Anchor rope                | -      | Waxed rope   |
| 134         | 1        | Main gun base              | -      | 3B Resin     |
| 142         | 3        | Machine guns               | -      | 3B Resin     |
| 143         | -        | Chain                      | 400 mm | Metal        |
| 144         | 6        | Double head bollards       | -      | 3B Resin     |
| 145         | 1        | Gun fixer leg              | -      | Plexy-glass  |
| 146         | 3        | Gun fixers                 | -      | Plexy-glass  |
| 147         | 2        | Cockpit roof part fixers   | -      | 3B Resin     |
| 148         | 8        | Life boat capsule belts    | -      | Sticker      |
| 150         | -        | Life boat capsule legs     | 1x1 mm | Strip        |
| 151         | 1        | Porthole                   | -      | Metal        |
| 152         | 1        | Swedish flag               | -      | Sticker      |
| 153         | -        | Boat number                | -      | Foil Sticker |

- ❖ Maketinizin yapımına başlamadan önce planı ve plandaki yazıları dikkatlice gözden geçiriniz. Gerekli gördüğünüz yerlere notlar alınız. İhtiyacınız olan yardımcı malzeme ve aletleri de bu şekilde tespit edebilirsiniz.
- ❖ Kontraplak üzerindeki parçaları çıkartmak için mutlaka maket bıçağı kullanınız, el ile kopartmayınız!
- ❖ Kontraplaklar hava ısı ve neme karşı çok çabuk reaksiyon gösterirler. Bu yüzden modelin yapımı sırasında kontraplak parçaları serbest durumda bırakmayınız. Üzerine ağırlık koyarak düz bir satih üzerinde muhafaza ediniz.
- ❖ Maketin üretiminde kullanılan lazer kesimden kaynaklanan, ahşap üzerindeki kahverengi kısımları zımpara ile temizlerseniz daha iyi yapışmasını sağlarsınız.
- ❖ Ahşap parçaları yapıştırmak için beyaz ağaç tutkalı ve hızlı yapıştırıcı, metal parçalar için de hızlı yapıştırıcı kullanabilirsiniz.
- ❖ Maketin iskeletini oluştururken postaların omurga üzerine tam ve doğru bir biçimde oturduğundan emin olmadan yapıştırmayınız. Aksi halde gövdeyi düzgün bir şekilde oluşturamazsınız. Postaların birbirleri ile uyumlu bir şekilde sağ ve sol taraflarının simetrik olarak oturduğundan kesinlikle emin olunuz.
- ❖ Omurga iskeletini oluşturduktan sonra, çıta sarma işlemine geçmeden önce, posta kenarlarını bir sarma çitası ile prova edip, sarma çitasının özellikle maketin kavis alan ön ve arka kısımlarına doğru posta kenarlarının yüzeyine tam olarak temas etmesini sağlamak için uygun açıda zımparalayınız.
- ❖ Maketin gövde kısmını oluşturmak için çitaları postalar üzerine sarma işlemine başlamadan önce çitaları su dolu bir kapta bir saat kadar tutunuz. Böylelikle sarma işlemi yaparken uç kısımlara doğru artan kavisleri rahatlıkla dönebilirsiniz.
- ❖ Sarma çitalarını her defasında sağ ve sol taraftan birer kez simetrik olarak üstten başlayarak sarınız. Sarma çitaları özellikle ön kısımda birbirlerinin üzerine binmeye başladıklarında üst kısımlarından tıraşlayarak inceltiniz.
- ❖ Sarma işlemi bittikten sonra öncelikle kalın ve ince zımpara ile yüzeyini çitalardan kaynaklı taşmaları düzeltmek için zımparalayınız. Bu işlemden sonra, gövdede oluşan boşluklar var ise; büyük boşlukları atık çitalara şekil vererek, daha küçük boşlukları da dolgu malzemeleri ile kapatınız.
- ❖ Maketin gövdesinde ahşap doku izleri görünmemesi gerekiyorsa; önce dolgu astarı ardından ince bir zımpara ile zımparalayıp gövdenin tamamını macun çekmeye hazır hale getiriniz ve gövdeye macun çekip tekrar zımparalayınız. Üzerine bir kat daha dolgu astarı atarak tekrar zımparalayınız. Dolgu astarı ve macunu zımparalarken çok kalın zımpara kullanmayınız. Gövde istediğiniz gibi olana kadar bu işlemleri tekrarlayınız. Kusur olup olmadığını anlamak için en son olarak astar boya atınız. Ondandır gövde boyanmaya hazır hale gelmiştir. Dolgu astarını fırça ile atabilirsiniz. Kullanacağınız kimyasal içeren maddelerin ( boya, vernik, dolgu macunu, astar boya, vs. gibi ) birbiri ile uyuşup uyuşmadığını anlamak için ayrı bir yerde deneme yapınız.
- ❖ Modellerin üzerindeki logo, isim ya da numaraların bazıları suda çözünen çıkartmalardan üretilmektedir. Bunları çok küçük bir kabın içindeki ılık suda iki-üç dakika bekleterek kağıtlarından ayrılmasını sağlayıp dikkatli bir biçimde uygulanacağı bölgeye yerleştirebilirsiniz. Uygulanacak bölge temiz olmalı. Uygulamadan önce bölgeye parlak vernik atarsanız çıkartmanın çok daha iyi tutmasını sağlarsınız. Daha sonra tekrar üzerine tercihinize göre mat, parlak ya da saten vernik atabilirsiniz.
- ❖ Bitmiş modelinizi zamanla deforme olmaması için güneş ışığı, sıcaklık ve rutubet gibi etkenlerden uzak bir yerde sergileyiniz.

## CB-90 PARA LİSTESİ

Sayfa:1

| NO    | ADET | AIKLAMA                                     | EBAT   | CİNSİ      |
|-------|------|--|--------|------------|
| 1     | 1    | Omurga                                       | 4 mm   | Kontraplak |
| 2     | 1    | Burun  | 4 mm   | Kontraplak |
| 3...9 | 7    | Postalar                                     | 4 mm   | Kontraplak |
| 10    | 2    | Posta sabitleyiciler                         | 4 mm   | Kontraplak |
| 11    | 1    | Alt gverte                                  | 1,3 mm | Kontraplak |
| 12    | 2    | Gverte sabitleyiciler                       | 4 mm   | Kontraplak |
| 13    | 1    | Gverte sabitleyici n parası               | 4 mm   | Kontraplak |
| 14    | 2    | Yan tirizler                                 | 1,3 mm | Kontraplak |
| 15    | 1    | Sol panel                                    | 1,3 mm | Kontraplak |
| 15 A  | 1    | Saę panel                                    | 1,3 mm | Kontraplak |
| 16    | 2    | Alt paneller                                 | 1,3 mm | Kontraplak |
| 17    | 1    | Ana gverte n destek                        | 4 mm   | Kontraplak |
| 18    | 1    | Ana gverte arka destek                      | 4 mm   | Kontraplak |
| 19    | 1    | Ana gverte                                  | 1,3 mm | Kontraplak |
| 20    | 1    | Arka gverte                                 | 1,3 mm | Kontraplak |
| 21    | 2    | n kpeřteler                                | 1,3 mm | Kontraplak |
| 22    | 1    | Kokpit destek parası                        | 1,3 mm | Kontraplak |
| 23    | 2    | Orta gverte yanları                         | 1,3 mm | Kontraplak |
| 24    | 1    | Orta gverte                                 | 1,3 mm | Kontraplak |
| 25    | 1    | Silah kutusu arka parası                    | 1,3 mm | Kontraplak |
| 26    | 1    | Kokpit saę duvarı                            | 1,3 mm | Kontraplak |
| 27    | 1    | Kokpit sol duvarı                            | 1,3 mm | Kontraplak |
| 28    | 1    | Kokpit arka pencereleri                      | 1,3 mm | Kontraplak |
| 29    | 1    | Kokpit n para                              | 1,3 mm | Kontraplak |
| 30    | 1    | Silah kutusu sol parası                     | 1,3 mm | Kontraplak |
| 31    | 1    | Silah kutusu kapaęı                          | 1,3 mm | Kontraplak |
| 32    | 1    | Silah kutusu n para                        | 1,3 mm | Kontraplak |
| 33    | 1    | Kokpit n-orta parası                       | 1,3 mm | Kontraplak |
| 34    | 2    | Kokpit n-yan paraları                      | 1,3 mm | Kontraplak |
| 35    | 1    | Kokpit n-orta pencere                       | 1,3 mm | Kontraplak |
| 36    | 2    | Kokpit n-yan pencereleri                    | 1,3 mm | Kontraplak |
| 37    | 1    | Kokpit tavan i kısım                        | 1,3 mm | Kontraplak |
| 38    | 1    | Kokpit tavan dıř kısım                       | 1,3 mm | Kontraplak |
| 39    | 1    | Orta gverte sandık arka parası             | 1,3 mm | Kontraplak |
| 40    | 2    | Orta gverte sandık yan paraları            | 1,3 mm | Kontraplak |
| 41    | 1    | Orta gverte sandık st parası              | 1,3 mm | Kontraplak |
| 42    | 2    | n kapak duvarları                           | 1,3 mm | Kontraplak |
| 43    | 1    | n kapak arka duvarı                         | 1,3 mm | Kontraplak |
| 44    | 1    | n kapak                                     | 1,3 mm | Kontraplak |
| 45    | 2    | Arka gverte saę sandık yan paraları        | 1,3 mm | Kontraplak |
| 45 A  | 1    | Arka gverte sol sandık sol yan parası      | 1,3 mm | Kontraplak |
| 45 B  | 1    | Arka gverte sol sandık saę yan parası      | 1,3 mm | Kontraplak |
| 46    | 2    | Arka gverte saę sandık n paraları         | 1,3 mm | Kontraplak |
| 46 A  | 1    | Arka gverte saę sandık arka parası         | 1,3 mm | Kontraplak |
| 46 B  | 1    | Arka gverte sol sandık orta parası         | 1,3 mm | Kontraplak |
| 46 C  | 1    | Arka gverte sol sandık arka parası         | 1,3 mm | Kontraplak |
| 47    | 2    | Arka gverte sol ve saę sandık st paraları | 1,3 mm | Kontraplak |
| 48    | 1    | Kokpit kapaęı st parası                    | 1,3 mm | Kontraplak |
| 49    | 1    | Kokpit kapaęı alt parası                    | 1,3 mm | Kontraplak |
| 50    | 2    | Arka sandık yan paraları                    | 1,3 mm | Kontraplak |
| 51    | 1    | Arka sandık arka parası                     | 1,3 mm | Kontraplak |
| 52    | 1    | Arka sandık n parası                       | 1,3 mm | Kontraplak |
| 53    | 1    | Arka sandık st parası                      | 1,3 mm | Kontraplak |
| 54    | 1    | Arka gverte n duvarı                       | 1,3 mm | Kontraplak |
| 55-56 | 2    | Kaide ayakları                               | 4 mm   | Kontraplak |
| 57    | 2    | Kaide sabitleyicileri                        | 4 mm   | Kontraplak |
| 58    | 4    | Mayın rayları                                | 1 mm   | Pleksiglas |
| 59    | 1    | Arka sandık ızgarası                         | 1 mm   | Pleksiglas |
| 60    | 1    | n kapak parası                             | 1x2 mm | ıta       |
| 61    | 1    | Arka platform                                | -      | 3B Resin   |
| 64    | 2    | Mayın bırakıcı alt paraları                 | 1 mm   | Pleksiglas |

| NO          | ADET | AÇIKLAMA                             | EBAT   | CİNSİ         |
|-------------|------|--------------------------------------|--------|---------------|
| 65          | 4    | Mayın bırakıcı yan parçaları         | 1 mm   | Pleksiglas    |
| 66          | 2    | Kokpit arka camları                  | 1 mm   | Pleksiglas    |
| 67          | 1    | Kokpit ön-orta cam                   | 1 mm   | Pleksiglas    |
| 68          | 2    | Kokpit ön-yan camlar                 | 1 mm   | Pleksiglas    |
| 69          | 2    | Kokpit yan-arka camlar               | 1 mm   | Pleksiglas    |
| 70          | 2    | Kokpit yan-ön camlar                 | 1 mm   | Pleksiglas    |
| 72          | 2    | Motor                                | -      | 3B Resin      |
| 75          | 2    | Köşebentler                          | -      | 3B Resin      |
| 76          | 2    | Motor kapağı                         | -      | 3B Resin      |
| 82          | 4    | Motor kapağı tutucu delikleri        | 1 mm   | Pleksiglas    |
| 83          | 2    | Askılı küpeşte ayakları              | 1 mm   | Pleksiglas    |
| 84          | 14   | Küpeşte sabitleyiciler               | 1 mm   | Pleksiglas    |
| 85          | 2    | Kısa küpeşte sabitleyiciler          | 1 mm   | Pleksiglas    |
| 86          | 1    | Merdiven                             | 1 mm   | Pleksiglas    |
| 87          | 5    | Silecek ayakları                     | 1 mm   | Pleksiglas    |
| 88          | 5    | Silecekler                           | 1 mm   | Pleksiglas    |
| 93-93A...96 | 64   | Şişme bot kapsül parçaları           | 1 mm   | Pleksiglas    |
| 97          | 2    | Motor kapağı tutucuları              | -      | 3B Resin      |
| 99          | 1    | Askı                                 | -      | 3B Resin      |
| 100         | -    | Metal ızgara                         | -      | Metal ızgara  |
| 101         | 1    | Kapak kolu                           | -      | 3B Resin      |
| 102         | 2    | Küçük basamaklar                     | -      | 3B Resin      |
| 103         | 1    | Arka küpeşte ana parçası             | -      | 3B Resin      |
| 104         | 2    | Çemberler                            | -      | 3B Resin      |
| 105         | 2    | Kokpit üst küpeşte parçaları         | -      | 3B Resin      |
| 107         | 2    | Ön kollar                            | -      | 3B Resin      |
| 108-109     | 3    | Ön tampon parçaları                  | -      | 3B Resin      |
| 110         | 2    | Radar ayakları                       | 1 mm   | Pleksiglas    |
| 111         | 2    | Kokpit tavan kapağı-küçük            | -      | 3B Resin      |
| 112         | 1    | Radar                                | -      | 3B Resin      |
| 113         | 1    | Radar kanadı                         | -      | 3B Resin      |
| 114         | 1    | Direk                                | -      | 3B Resin      |
| 115         | 1    | Direk kaidesi                        | -      | 3B Resin      |
| 118         | 1    | Korna                                | -      | 3B Resin      |
| 120         | 2    | Borda fenerleri sol-sağ              | -      | 3B Resin      |
| 122         | 1    | Projektör                            | -      | 3B Resin      |
| 123         | 1    | Arka sandık kapağı                   | -      | 3B Resin      |
| 124         | -    | Küpeşteler                           | 0,8 mm | Tel           |
| 125         | 1    | Kokpit ön bar tutucu                 | -      | 3B Resin      |
| 126         | 1    | Kokpit ön barı                       | -      | 3B Resin      |
| 127         | 2    | Can simitleri                        | -      | 3B Resin      |
| 131         | 2    | Çıpa                                 | -      | 3B Resin      |
| 133         | -    | Çıpa ipi                             | -      | Mumlu ip      |
| 134         | 1    | Ana silah kaidesi                    | -      | 3B Resin      |
| 142         | 3    | Makineli tüfekler                    | -      | 3B Resin      |
| 143         | -    | Zincir                               | 400 mm | Metal         |
| 144         | 6    | İkili baba                           | -      | 3B Resin      |
| 145         | 1    | Silah sabitleme ayağı                | 1 mm   | Pleksiglas    |
| 146         | 3    | Silah sabitleyiciler                 | 1 mm   | Pleksiglas    |
| 147         | 2    | Kokpit tavan parçası sabitleyicileri | -      | 3B Resin      |
| 148         | 8    | Şişme bot kapsülü kemerleri          | -      | Çıkartma      |
| 150         | -    | Şişme bot kapsülü ayakları           | 1x1 mm | Çita          |
| 151         | 1    | Lumboz                               | -      | Metal         |
| 152         | 1    | İsveç bayrağı                        | -      | Çıkartma      |
| 153         | -    | Tekne numarası                       | -      | Sulu Çıkartma |